

熱中症患者速報

平成27年度報告書

平成28年2月

国立環境研究所

はじめに

国立環境研究所では、平成 27 年 5 月 1 日より 9 月 30 日（札幌市、沖縄県については 6 月 1 日より 9 月 30 日）の間、札幌市消防局、仙台市消防局、さいたま市消防局、千葉市消防局、東京消防庁、横浜市消防局、川崎市消防局、新潟市消防局、静岡市消防局、浜松市消防局、名古屋市消防局、京都市消防局、大阪市消防局、堺市消防局、神戸市消防局、広島市消防局、北九州市消防局、福岡市消防局、沖縄県保健医療部薬務疾病対策課のご協力を得て、最新の熱中症患者情報を、気象データ（日最高気温：気象庁HPより引用）と併せて、ホームページから提供してきた。

本報告では、平成 27 年 5 月から 9 月にわたって報告された、救急搬送熱中症患者（沖縄県については定点医療機関受診患者）について集計・解析を行った結果を紹介する。第 1 部には 1 都・17 政令市・1 県全般に関する取りまとめ結果を示す。また、第 2 部として、地域ごとの詳細な集計結果を資料として示す。本報告書が各市・県の保健施策の一助になれば幸いである。また、市民・県民への熱中症予防に対する啓発に役立てられることを期待している。

最後に、多忙な業務の間、長期間あたり情報提供にご協力いただきました関係各位に深く感謝申し上げます。

平成 28 年 2 月

国立環境研究所環境健康研究センター

小野 雅司

第1部 19市・県における熱中症発生状況

本報告書に掲載した数値は暫定値(2015年12月末現在)であり、当該市より公表された数値と異なる場合があります。
また、発生場所については、国立環境研究所が独自の分類で集計したものであり、当該市の集計結果とは異なる場合があります。

ネットワーク参加都市および使用したデータ

熱中症患者情報は、札幌市、仙台市、さいたま市、千葉市、東京都、横浜市、川崎市、新潟市、静岡市、浜松市、名古屋市、京都市、大阪市、堺市・高石市、神戸市、広島市、北九州市、福岡市については各消防局（消防庁）のご協力を得て5月～9月の5か月間（ただし、札幌市については6月～9月の4か月間）の救急搬送患者の集計を行った。沖縄県については、保健医療部薬務疾病対策課の協力を得て、6月～9月の4か月間に県内23定点医療機関を受診した患者の集計を行った。

各地の気象情報（日最高気温）については、原則として対象地域内にある気象観測局のデータを用いることとした。20都市・地区で解析に用いた気象観測局は以下のとおりである。

| 対象地域 | 気象観測局 |
|--------|---------------------|
| 札幌市 | 札幌 |
| 仙台市 | 仙台 |
| さいたま市 | さいたま |
| 千葉市 | 千葉 |
| 東京都 | 千代田（23区）・八王子（都下市町村） |
| 横浜市 | 横浜 |
| 川崎市 | 横浜 |
| 新潟市 | 新潟 |
| 静岡市 | 静岡 |
| 浜松市 | 浜松 |
| 名古屋市 | 名古屋 |
| 京都市 | 京都 |
| 大阪市 | 大阪 |
| 堺市・高石市 | 堺 |
| 神戸市 | 神戸 |
| 広島市 | 広島 |
| 北九州市 | 八幡 |
| 福岡市 | 福岡 |
| 沖縄県 | 名護、那覇、宮古島、石垣島 |

1. 地区別患者数

平成 27 年 5 月 1 日から 9 月 30 日（札幌市、沖縄県は 6 月 1 日から 9 月 30 日）の間、各地区で救急車によって搬送された熱中症患者（沖縄県については定点医療機関受診患者）は、札幌市 152 名、仙台市 482 名、さいたま市 710 名、千葉市 339 名、東京都 4,582 名（東京 23 区 3,298 名、東京都下市町村 1,284 名）、横浜市 913 名、川崎市 384 名、新潟市 261 名、静岡市 224 名、浜松市 280 名、名古屋市 1,163 名、京都市 807 名、大阪市 1,146 名、堺市・高石市 335 名、神戸市 518 名、広島市 383 名、北九州市 313 名、福岡市 353 名、沖縄県 780 名、計 14,125 名（表 1）であった。※一部の市を除き、市外への救急出動を除く。

月別患者数についてみると、全地区合計では、8 月が 6,275 名（44.4%）で最も多く、ついで 7 月が 6,215 名（44.0%）であった（表 1、図 1）。

表 2、図 2 に地区別患者数の年次推移を示した。平成 27 年度の患者数は 14,125 名で、過去最多を記録した平成 25 年度に次ぐ患者数となっていた。地区別にみても、ほとんどすべての都府県で類似の傾向が見られた。

図 3 に地区別の熱中症患者発生率（人口 10 万対）を示した。最も高かったのはさいたま市（58.1）で、次いで沖縄県（56.0）、京都市（45.7）、名古屋市（51.4）となっていた。逆に、札幌市（7.9）、福岡市（24.1）、横浜市（24.8）、川崎市（26.9）が低率であった。

2. 性別患者数

表 3、図 4 に男女別の患者数および割合を示した。すべての地区で男性が多く、全地区合計でみると、男性 62.9%、女性 37.1%であった。地区別にみると、沖縄県（78.5%）、川崎市（76.0%台）で男性患者の割合が高率であった。

3. 性別・年齢階級別患者数

表 4、図 5 に地区別の男女別・年齢階級別（0～6 歳、7～18 歳、19～39 歳、40～64 歳、65 歳以上の 5 区分）の患者数を示した。男性では 19～39 歳、40～64 歳、65 歳以上が比較的多く、全体では、それぞれ 19.1%、26.3%、41.9%であった。地域別では沖縄県の男性で成年層（19～39 歳、40～64 歳）の割合が高く（69.3%、他地区合計 43.7%）、逆に高齢者（65 歳以上）の割合が低かった（13.9%、他地区合計 44.0%）。女性では 65 歳以上が過半数（56.3%）を占め、地域別では、沖縄県が 23.2%と定率であったほか、千葉市、広島市、福岡市を除く地区が過半数を超えていた（最高は名古屋市の 68.6%）。

一方、小中高生（7～18 歳）、未就学児（0～6 歳）の占める割合はそれぞれ男性で 12.0%、0.6%、女性で 13.7%、0.9%であった。

図 6 に全地区合計の性別・年齢階級別発生率を示した。全年齢階級を通して男性の発生率が高く、全年齢合計では男性が女性の 1.77 倍であった。年齢階級別にみると、高齢者（65 歳以上）が最も高く、次いで小中高生（7～18 歳）であった。成年層（19～64 歳）の発生率は高齢者、小中高生に比べると低率であったが、男女差が大きかった。

4. 覚知時刻別患者数

図7に全地区合計の年齢階級別・覚知時刻別患者数割合を示した。いずれも日中に患者の多くが発生しているが、夜間の発生も相当みられた。

5. 重症度別患者数

表5、図8に年齢階級別・重症度別の患者数(割合)を示した。高齢になるに従って中等症、重症の患者の割合が増加する傾向が見られ、65歳以上では軽症者48.5%、中等症48.0%、重症・重篤・死亡3.5%であった(いずれも、沖縄県を除く)。死亡者は40~64歳で1名、65歳以上11名、計12名であった。なお、沖縄県については重症度(I度~III度)、転帰別患者数で示した。

表6、図9に地域別・重症度別の患者数を示した。地域間でかなりの差がみられた。なお、沖縄県については重症度(I度~III度)、転帰別患者数で示した。

6. 発生場所別患者数割合

表7、図10に、地区別・発生場所(原因)別の患者数を示した。地域によって発生場所に相当の違いが見られた。特に沖縄では作業中、運動中の発症が60.1%、24.9%(他地域合計9.0%、8.4%)で、発生場所の大半を占めていた。

表8、図11に年齢階級別・発生場所(原因)別の患者数を示した。男性の19~39歳、40~64歳は作業中、自宅、7~18歳は男女とも運動中、学校、40~64歳の女性、65歳以上の男女は自宅、といった特徴が見られた。

7. 日別患者発生数

図12に20都市・地域について、5月1日から9月30日までの、毎日の最高気温と熱中症患者発生数を示した。地域により異なるが、それぞれ気温(日最高気温)の変化に対応した患者の変化が観察された。

図13に各都市の累積患者数分布を示した。沖縄県を除き、7月中旬から8月中旬にかけて多くの患者が発生した様子がうかがえる。

8. 日最高気温と熱中症患者発生数

図14に地区別・日最高気温別の熱中症患者発生状況(日最高気温出現日1日・人口10万人当たりの患者数)を示した。日最高気温が29℃あたりから患者の発生に増加傾向が見られ、31℃、32℃を越えるあたりから急激に増加する様子が観察された。しかしながら、同じ日最高気温であっても地域により人口あたりの熱中症患者発生率にかなりの違いが見られた。なお、沖縄県については、全県データについて那覇気象台データを使って集計した。

圖 表

表1 地区別・月別患者数

| | 5月 | 6月 | 7月 | 8月 | 9月 | 総計 |
|---------|------|------|-------|-------|------|--------|
| 札幌市 | — | 7 | 67 | 77 | 1 | 152 |
| 仙台市 | 38 | 10 | 237 | 185 | 12 | 482 |
| さいたま市 | 24 | 26 | 381 | 264 | 15 | 710 |
| 千葉市 | 17 | 23 | 167 | 125 | 7 | 339 |
| 東京23区 | 117 | 127 | 1,626 | 1,371 | 57 | 3,298 |
| 東京都下市町村 | 57 | 46 | 648 | 509 | 24 | 1,284 |
| 横浜市 | 31 | 33 | 448 | 387 | 14 | 913 |
| 川崎市 | 11 | 9 | 187 | 168 | 9 | 384 |
| 新潟市 | 9 | 26 | 127 | 98 | 1 | 261 |
| 静岡市 | 1 | 7 | 98 | 109 | 9 | 224 |
| 浜松市 | 12 | 11 | 129 | 119 | 9 | 280 |
| 名古屋市 | 58 | 38 | 469 | 576 | 22 | 1,163 |
| 京都市 | 60 | 33 | 287 | 408 | 19 | 807 |
| 大阪市 | 30 | 39 | 389 | 674 | 14 | 1,146 |
| 堺・高石 | 8 | 16 | 132 | 174 | 5 | 335 |
| 神戸市 | 21 | 14 | 165 | 315 | 3 | 518 |
| 広島市 | 15 | 20 | 116 | 226 | 6 | 383 |
| 北九州市 | 15 | 13 | 129 | 149 | 7 | 313 |
| 福岡市 | 25 | 17 | 155 | 149 | 7 | 353 |
| 沖縄県 | — | 255 | 258 | 191 | 71 | 780 |
| 総計 | 548 | 770 | 6,215 | 6,274 | 312 | 14,125 |
| | 3.9% | 5.5% | 44.0% | 44.4% | 2.2% | 100.0% |

※発生月不明5人を含む

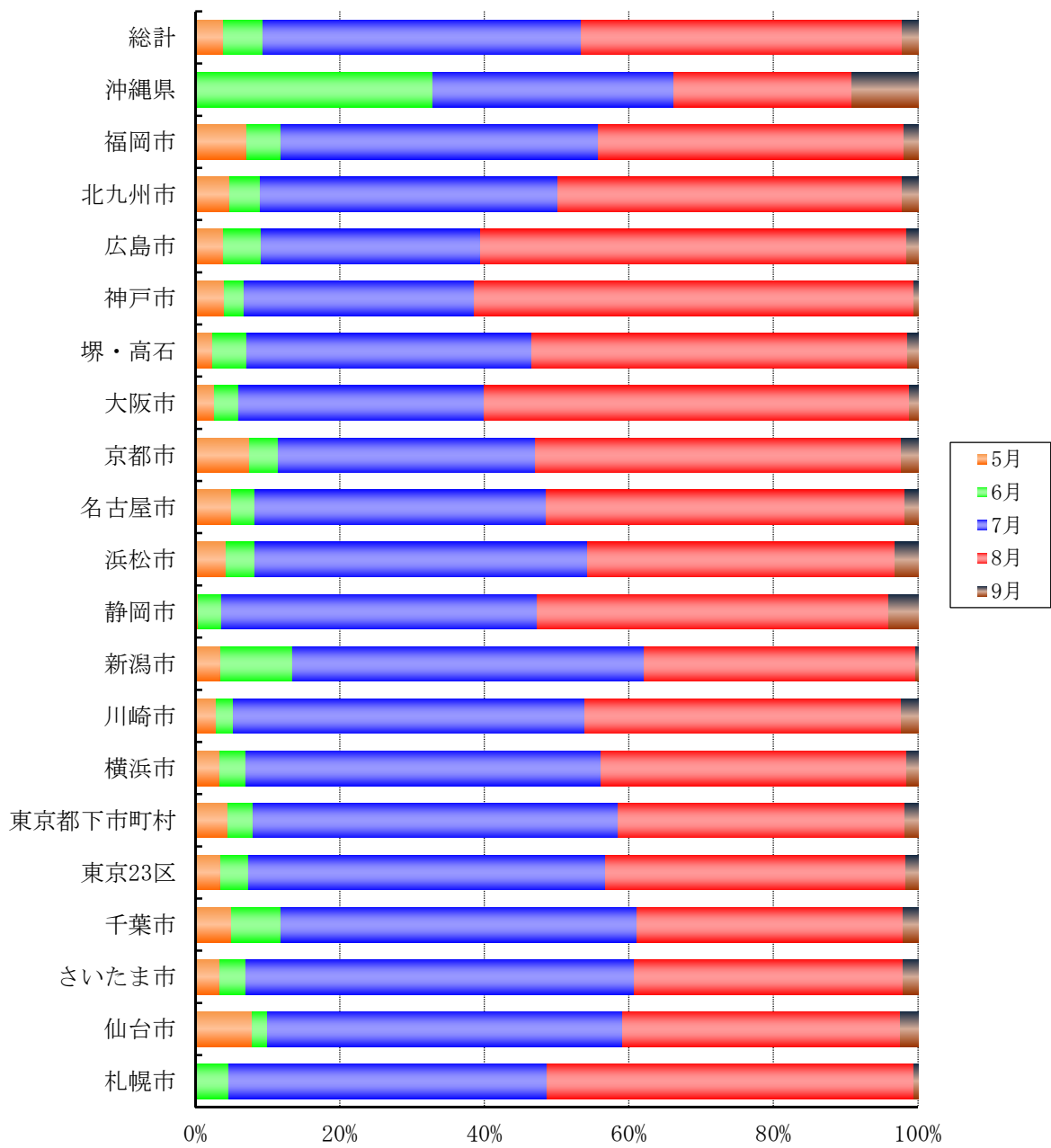


図1 地区別・月別患者数（割合）

表2 都市別患者数の年次推移

| | 2000年 | 2001年 | 2002年 | 2003年 | 2004年 | 2005年 | 2006年 | 2007年 | 2008年 | 2009年 | 2010年 | 2011年 | 2012年 | 2013年 | 2014年 | 2015年 | 発生率* |
|---------|-------|-------|-------|-------|-------|-------|-------|-------|-------|-------|--------|--------|--------|--------|--------|--------|------|
| 札幌市 | | | | | | 29 | 68 | 95 | 39 | 18 | 199 | 121 | 231 | 161 | 120 | 152 | 7.9 |
| 仙台市 | | | 66 | 18 | 54 | 54 | 37 | 115 | 67 | 50 | 444 | 342 | 369 | 326 | 373 | 482 | 46.1 |
| さいたま市 | | | | | | 176 | 164 | 350 | 219 | 128 | 635 | 521 | 451 | 616 | 476 | 710 | 58.1 |
| 千葉市 | 59 | 74 | 104 | 56 | 114 | 115 | 178 | 164 | 167 | 97 | 379 | 272 | 221 | 447 | 243 | 339 | 35.2 |
| 東京23区 | 269 | 393 | 416 | 207 | 521 | 642 | 374 | 879 | 648 | 523 | 3,370 | 2,712 | 2,182 | 3,189 | 2,356 | 3,298 | 36.9 |
| 東京都下市町村 | 143 | 186 | 227 | 147 | 271 | 373 | 224 | 389 | 324 | 236 | 1,309 | 1,182 | 1,033 | 1,327 | 1,005 | 1,284 | 31.6 |
| 横浜市 | 92 | 212 | 190 | 131 | 221 | 253 | 226 | 398 | 346 | 170 | 932 | 854 | 653 | 1,072 | 651 | 913 | 24.8 |
| 川崎市 | 47 | 88 | 98 | 85 | 157 | 126 | 90 | 166 | 179 | 77 | 411 | 330 | 295 | 522 | 304 | 384 | 26.9 |
| 新潟市 | | | | | | | | 119 | 95 | 49 | 353 | 298 | 315 | 226 | 216 | 261 | 32.1 |
| 静岡市 | | | | | | | | 158 | 81 | 39 | 183 | 206 | 147 | 190 | 135 | 224 | 31.3 |
| 浜松市 | | | | | | | | 115 | 134 | 67 | 282 | 219 | 204 | 367 | 189 | 280 | 35.0 |
| 名古屋市 | 85 | 140 | 134 | 100 | 101 | 119 | 163 | 231 | 268 | 111 | 520 | 401 | 656 | 1,202 | 693 | 1,163 | 51.4 |
| 京都市 | | | | | 199 | 252 | 211 | 405 | 379 | 182 | 766 | 662 | 652 | 860 | 520 | 807 | 54.7 |
| 大阪市 | | 184 | 126 | 201 | 201 | 172 | 240 | 339 | 413 | 193 | 984 | 777 | 748 | 1,271 | 756 | 1,146 | 43.0 |
| 堺市・高石市 | | | | | | 79 | 96 | 173 | 154 | 62 | 292 | 263 | 240 | 369 | 250 | 335 | 37.2 |
| 神戸市 | | | | 114 | 134 | 140 | 176 | 262 | 253 | 131 | 652 | 377 | 420 | 640 | 349 | 518 | 33.5 |
| 広島市 | 39 | 112 | 79 | 69 | 182 | 145 | 180 | 267 | 213 | 113 | 434 | 295 | 333 | 514 | 237 | 383 | 30.7 |
| 北九州市 | | | | 104 | 178 | 124 | 200 | 205 | 225 | 93 | 403 | 326 | 328 | 521 | 245 | 313 | 32.0 |
| 福岡市 | | | | | | 136 | 280 | 270 | 253 | 129 | 469 | 369 | 344 | 634 | 258 | 353 | 24.1 |
| 沖縄県 | | | | | | | | 444 | 347 | | 562 | 539 | 535 | 735 | 923 | 780 | 56.0 |
| 総数 | 734 | 1,205 | 1,498 | 1,157 | 2,333 | 2,935 | 2,907 | 5,100 | 4,901 | 2,815 | 13,579 | 11,066 | 10,357 | 15,189 | 10,299 | 14,125 | 35.7 |

*：人口10万人あたり

注) 2006年までの総数は一部地域の合計です。

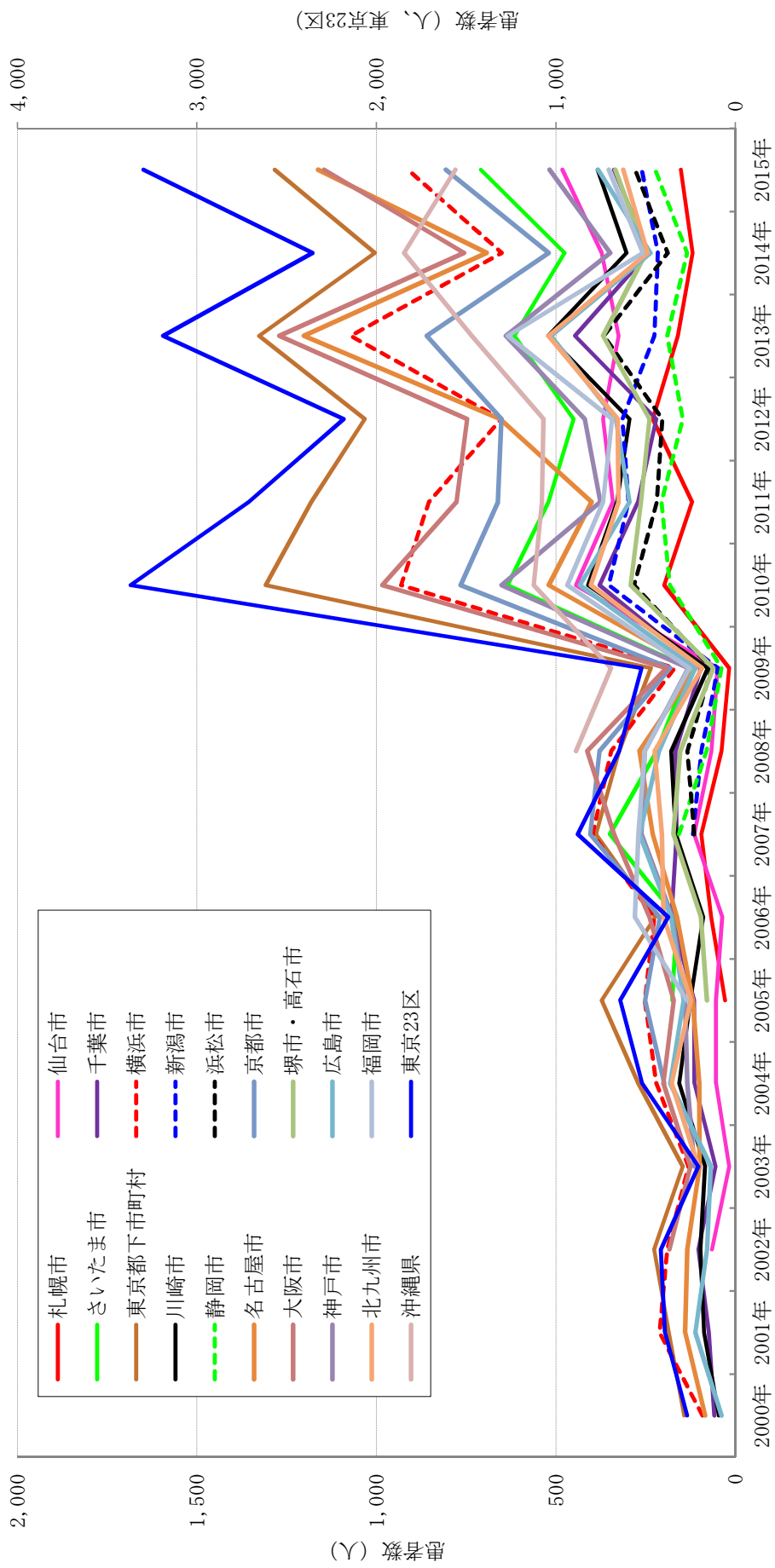


図2 都市別患者数の年次推移

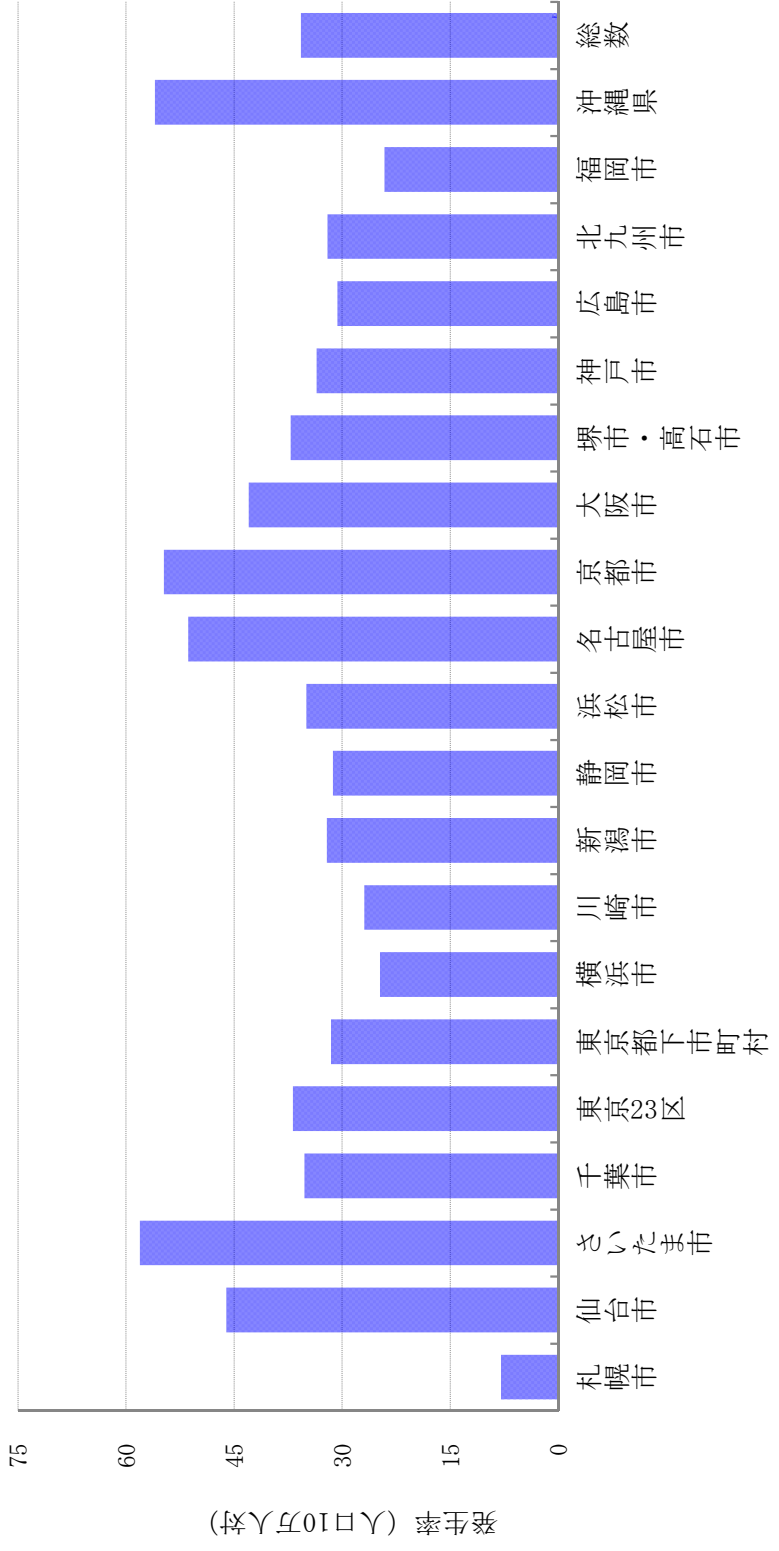


図3 都市別熱中症患者発生率

表3 地区別・性別患者数

| | 男性 | 女性 | 総計 |
|---------|-------|-------|--------|
| 札幌市 | 80 | 72 | 152 |
| 仙台市 | 275 | 207 | 482 |
| さいたま市 | 448 | 262 | 710 |
| 千葉市 | 218 | 121 | 339 |
| 東京23区 | 2,031 | 1,267 | 3,298 |
| 東京都下市町村 | 805 | 479 | 1,284 |
| 横浜市 | 582 | 331 | 913 |
| 川崎市 | 292 | 92 | 384 |
| 新潟市 | 174 | 87 | 261 |
| 静岡市 | 143 | 81 | 224 |
| 浜松市 | 170 | 110 | 280 |
| 名古屋市 | 755 | 408 | 1,163 |
| 京都市 | 457 | 350 | 807 |
| 大阪市 | 697 | 449 | 1,146 |
| 堺市・高石市 | 205 | 130 | 335 |
| 神戸市 | 306 | 212 | 518 |
| 広島市 | 226 | 157 | 383 |
| 北九州市 | 208 | 105 | 313 |
| 福岡市 | 202 | 151 | 353 |
| 沖縄県 | 612 | 168 | 780 |
| 総 数 | 8,886 | 5,239 | 14,125 |
| | 62.9% | 37.1% | 100.0% |

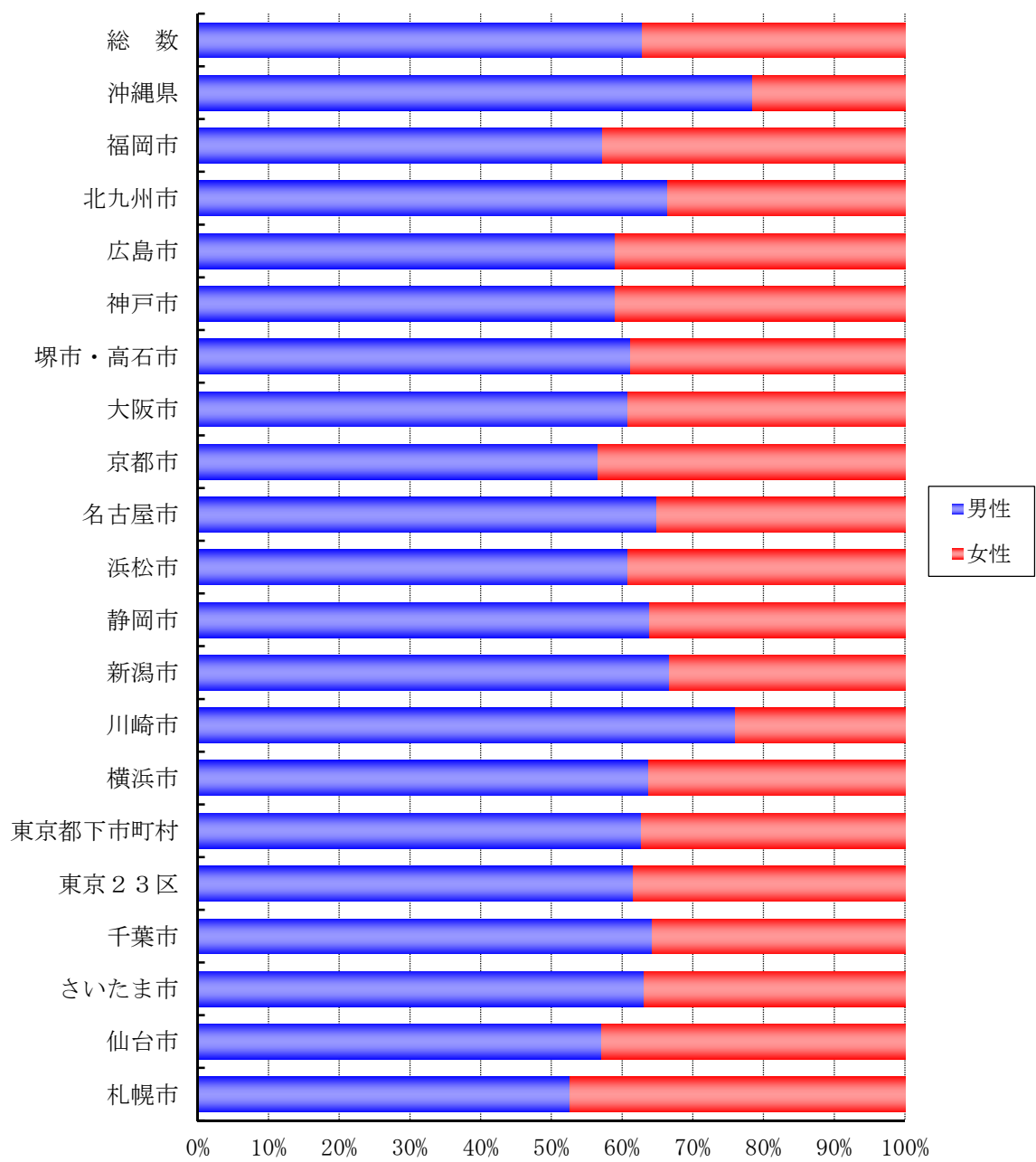


図4 地区別・性別患者数（割合）

表4 地区別・性別・年齢階級別患者数

1) 男性

| | 0-6歳 | 7-18歳 | 19-39歳 | 40-64歳 | 65歳以上 | 総計 |
|---------|------|-------|--------|--------|-------|--------|
| 札幌市 | 1 | 8 | 19 | 19 | 33 | 80 |
| 仙台市 | 2 | 49 | 50 | 69 | 105 | 275 |
| さいたま市 | 3 | 58 | 75 | 127 | 185 | 448 |
| 千葉市 | 5 | 44 | 36 | 69 | 64 | 218 |
| 東京23区 | 13 | 193 | 391 | 516 | 917 | 2,031 |
| 東京都下市町村 | 6 | 93 | 160 | 202 | 344 | 805 |
| 横浜市 | 4 | 66 | 122 | 158 | 232 | 582 |
| 川崎市 | 1 | 33 | 55 | 76 | 127 | 292 |
| 新潟市 | 2 | 25 | 34 | 41 | 72 | 174 |
| 静岡市 | | 29 | 25 | 30 | 59 | 143 |
| 浜松市 | 1 | 33 | 26 | 47 | 63 | 170 |
| 名古屋市 | 1 | 70 | 111 | 205 | 368 | 755 |
| 京都市 | 1 | 43 | 74 | 99 | 240 | 457 |
| 大阪市 | 1 | 80 | 125 | 179 | 312 | 697 |
| 堺市・高石市 | 1 | 19 | 48 | 50 | 87 | 205 |
| 神戸市 | 1 | 46 | 38 | 80 | 141 | 306 |
| 広島市 | 2 | 31 | 38 | 45 | 110 | 226 |
| 北九州市 | 3 | 32 | 40 | 42 | 91 | 208 |
| 福岡市 | | 19 | 47 | 46 | 90 | 202 |
| 沖縄県 | 5 | 98 | 185 | 239 | 85 | 612 |
| 総 数 | 53 | 1,069 | 1,699 | 2,339 | 3,725 | 8,886 |
| | 0.6% | 12.0% | 19.1% | 26.3% | 41.9% | 100.0% |

※年齢不明1人を含む

表4 地区別・性別・年齢階級別患者数

2) 女性

| | 0-6歳 | 7-18歳 | 19-39歳 | 40-64歳 | 65歳以上 | 総計 |
|---------|------|-------|--------|--------|-------|--------|
| 札幌市 | 1 | 7 | 8 | 14 | 42 | 72 |
| 仙台市 | 4 | 26 | 31 | 29 | 117 | 207 |
| さいたま市 | 1 | 36 | 35 | 50 | 140 | 262 |
| 千葉市 | 1 | 17 | 35 | 21 | 47 | 121 |
| 東京23区 | 11 | 131 | 200 | 175 | 750 | 1,267 |
| 東京都下市町村 | 3 | 73 | 79 | 71 | 253 | 479 |
| 横浜市 | 3 | 35 | 54 | 54 | 185 | 331 |
| 川崎市 | | 14 | 8 | 14 | 56 | 92 |
| 新潟市 | 1 | 13 | 7 | 12 | 54 | 87 |
| 静岡市 | | 16 | 3 | 13 | 49 | 81 |
| 浜松市 | 4 | 17 | 17 | 15 | 57 | 110 |
| 名古屋市 | 3 | 33 | 49 | 43 | 280 | 408 |
| 京都市 | | 37 | 51 | 47 | 215 | 350 |
| 大阪市 | 3 | 73 | 65 | 76 | 232 | 449 |
| 堺市・高石市 | | 20 | 14 | 21 | 75 | 130 |
| 神戸市 | 1 | 16 | 22 | 29 | 144 | 212 |
| 広島市 | 2 | 28 | 23 | 26 | 78 | 157 |
| 北九州市 | 2 | 21 | 9 | 13 | 60 | 105 |
| 福岡市 | 2 | 28 | 16 | 31 | 74 | 151 |
| 沖縄県 | 3 | 75 | 28 | 22 | 39 | 168 |
| 総数 | 45 | 716 | 754 | 776 | 2,947 | 5,239 |
| | 0.9% | 13.7% | 14.4% | 14.8% | 56.3% | 100.0% |

※年齢不明1人を含む

—男性—

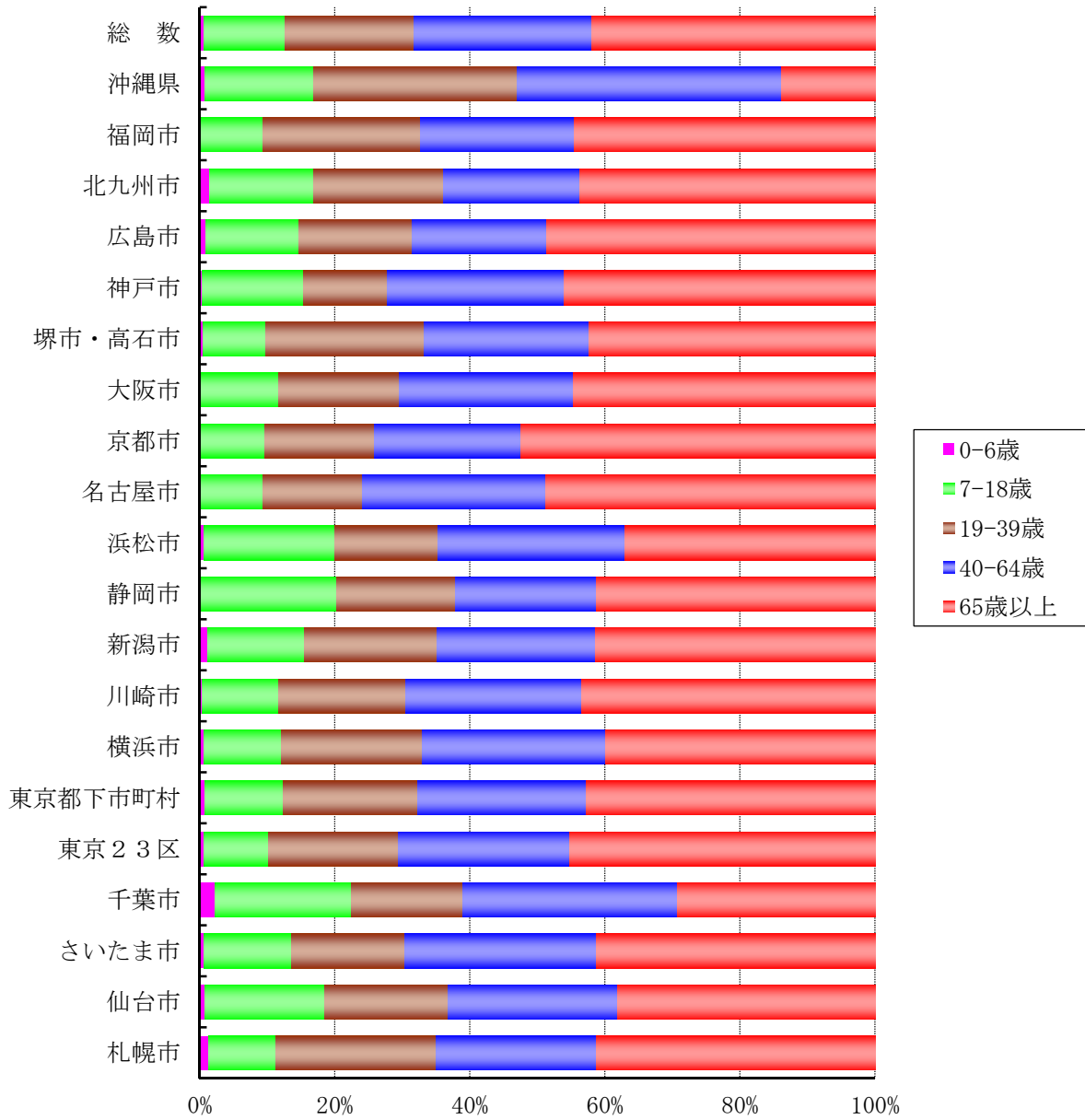


図5 地区別・性別・年齢階級別患者数割合

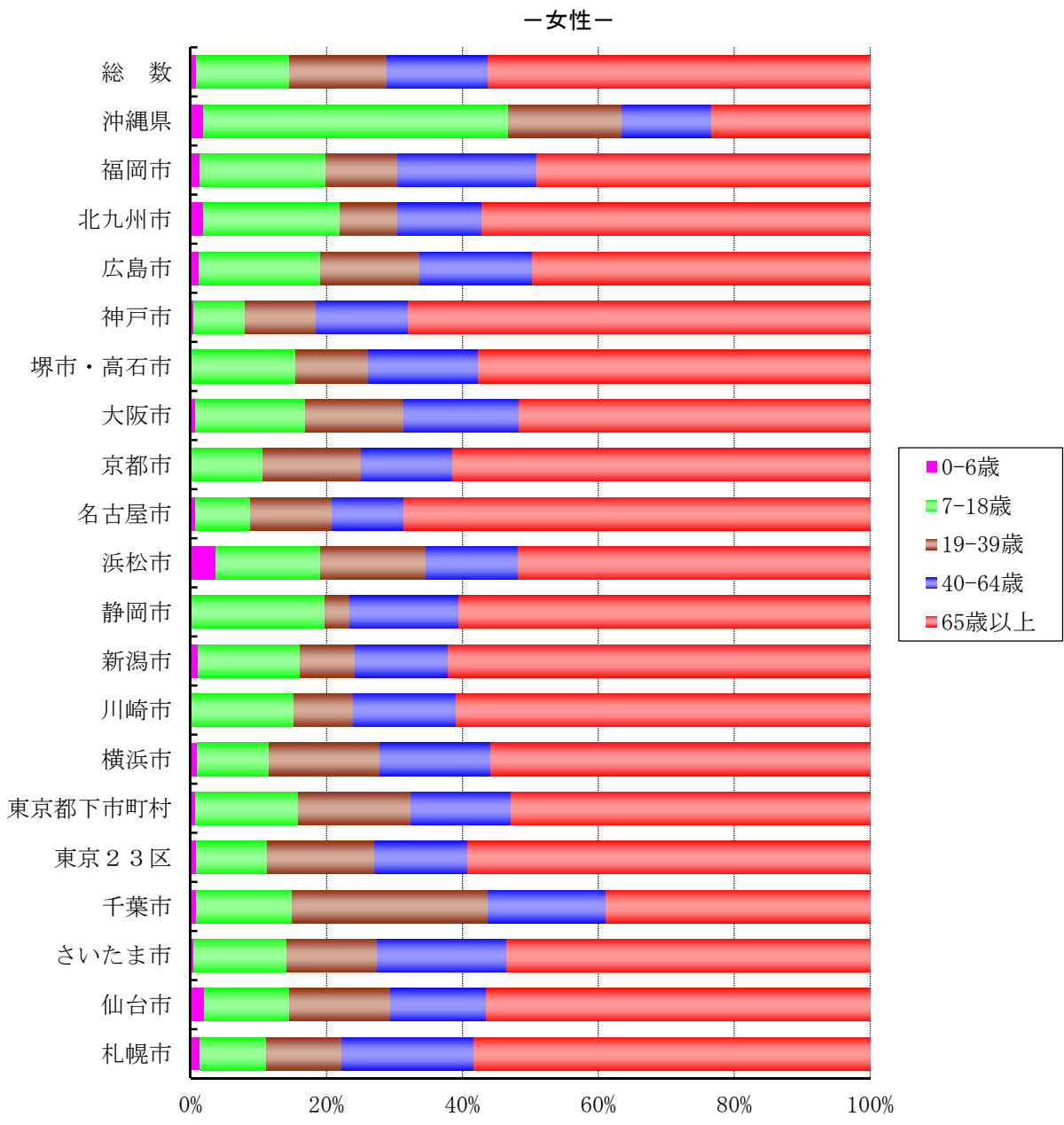


図5 地区別・性別・年齢階級別患者数割合

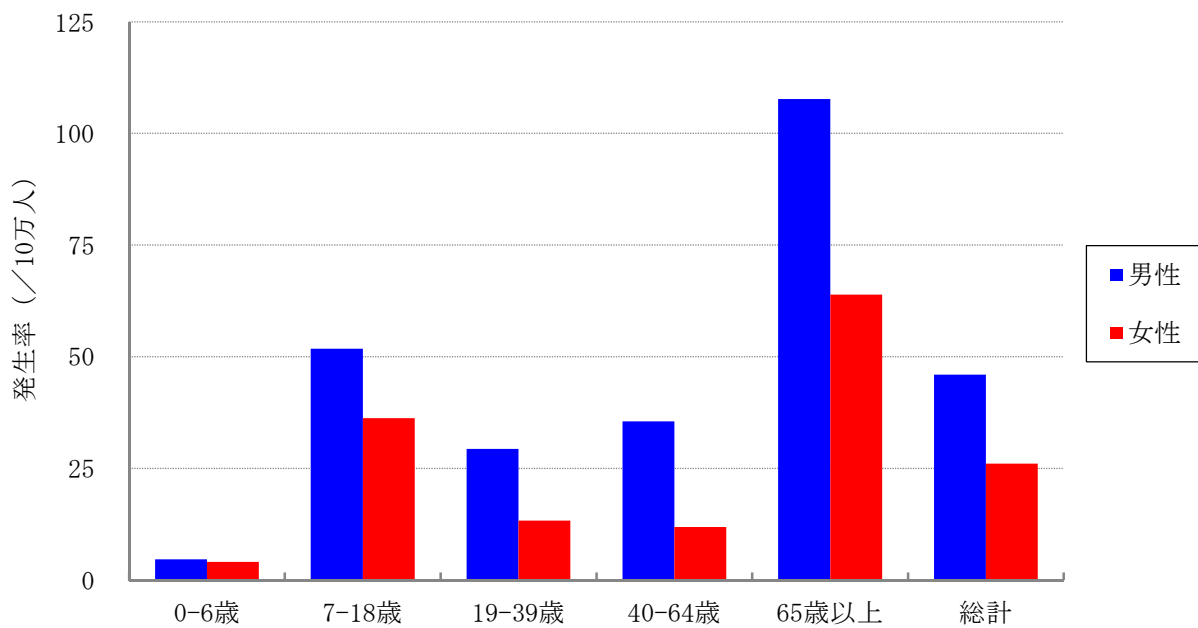


図6 性別・年齢階級別発生率 (人口10万人対)

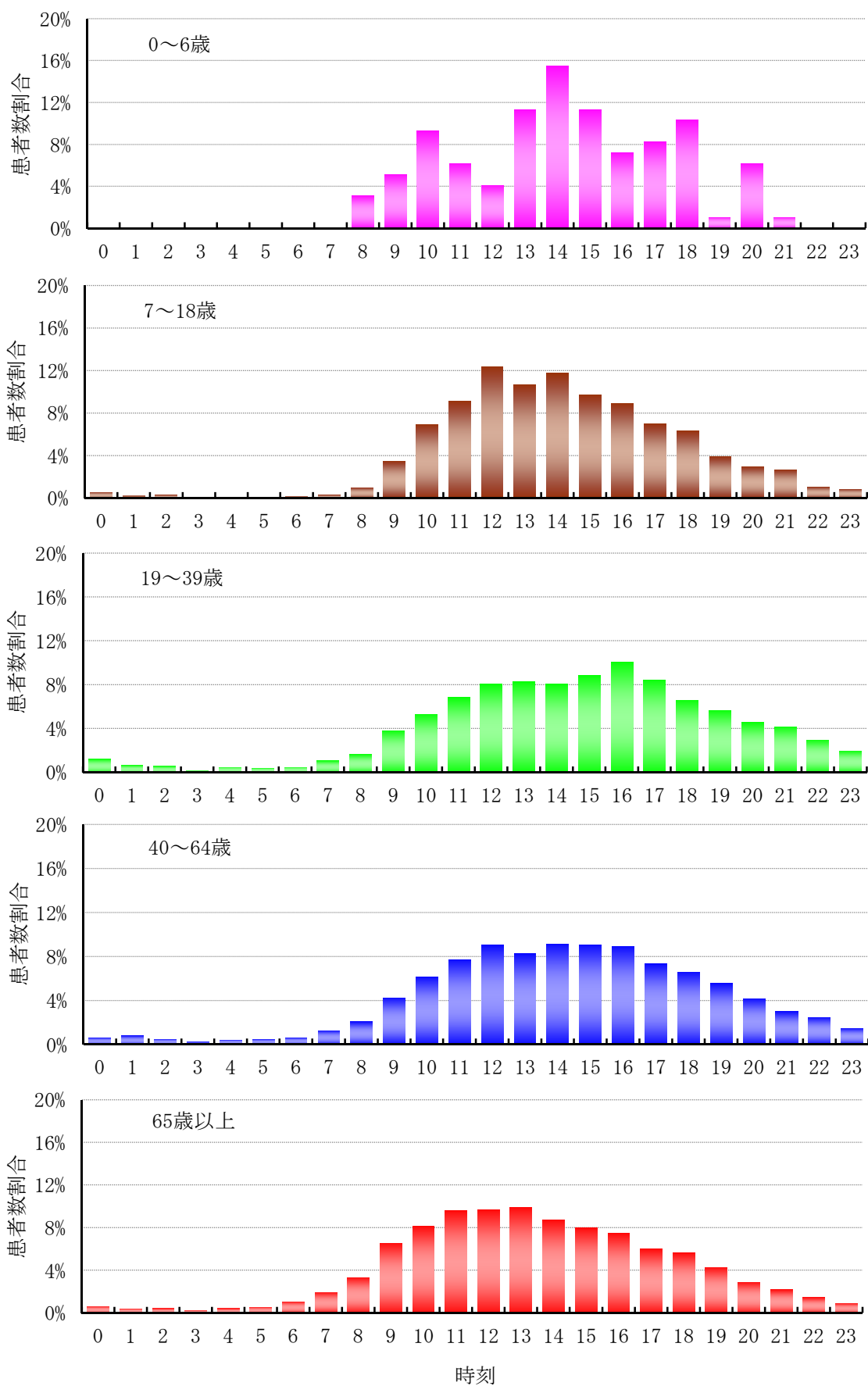


図7 年齢階級別・覚知時刻別患者数割合

表5 年齢階級別・重症度別患者数 (1) 全地区 (沖縄を除く)

| | 軽症 | 中等症 | 重症 | 重篤 | 死亡 | 総計 |
|--------|-------|-------|------|------|------|--------|
| 0～6歳 | 73 | 17 | | | | 90 |
| 7～18歳 | 1,342 | 263 | 6 | 1 | | 1,612 |
| 19～39歳 | 1,725 | 501 | 9 | 5 | | 2,240 |
| 40～64歳 | 2,011 | 759 | 65 | 18 | 1 | 2,854 |
| 65歳以上 | 3,177 | 3,141 | 188 | 31 | 11 | 6,548 |
| 総計 | 8,329 | 4,681 | 268 | 55 | 12 | 13,345 |
| | 62.4% | 35.1% | 2.0% | 0.4% | 0.1% | 100.0% |

(年齢不明1名を含む)

表5 年齢階級別・重症度別患者数 (2) 沖縄

| | I度 | II度 | III度 | 総計 |
|--------|-------|-------|------|--------|
| 0～6歳 | 3 | 4 | | 8 |
| 7～18歳 | 69 | 95 | 4 | 173 |
| 19～39歳 | 106 | 99 | 4 | 213 |
| 40～64歳 | 124 | 116 | 15 | 261 |
| 65歳以上 | 53 | 62 | 6 | 124 |
| 総計 | 355 | 377 | 29 | 780 |
| | 45.7% | 48.6% | 3.7% | 100.0% |

(年齢不明1名、重症度不明19名を含む)

表5 年齢階級別・転帰別患者数 (3) 沖縄

| | 軽快・ 治癒 | 経過観察 | 死亡 | 総計 |
|--------|-----------|-------|------|--------|
| 0～6歳 | 7 | 1 | | 8 |
| 7～18歳 | 155 | 15 | | 173 |
| 19～39歳 | 164 | 48 | | 213 |
| 40～64歳 | 178 | 79 | | 261 |
| 65歳以上 | 84 | 38 | | 124 |
| 総計 | 588 | 182 | 0 | 780 |
| | 75.5% | 23.4% | 0.0% | 100.0% |

(年齢不明1名、転帰不明10名を含む)

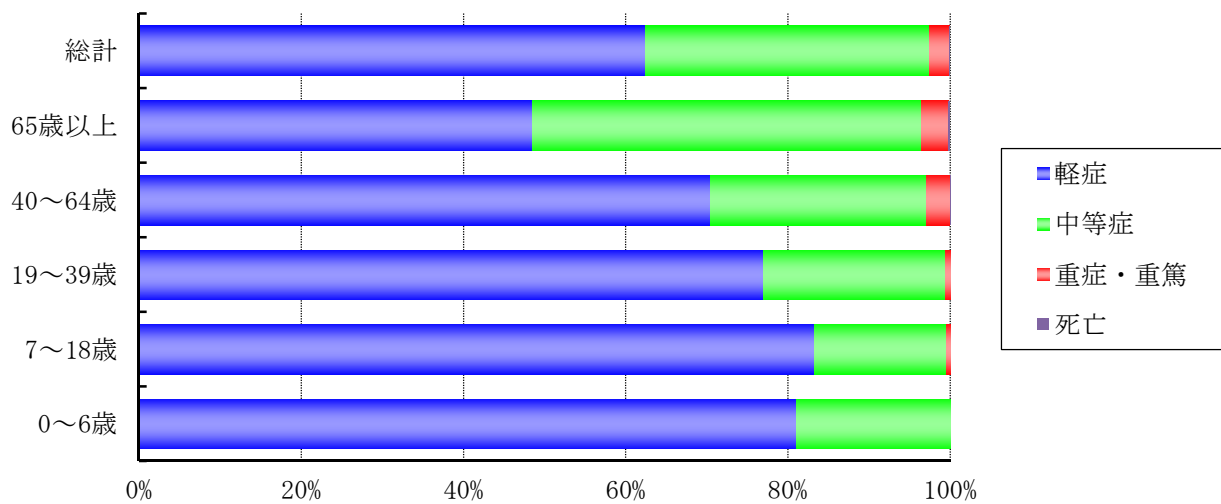


図8 年齢階級別・重症度別患者数（割合）（1）全地区（沖縄を除く）

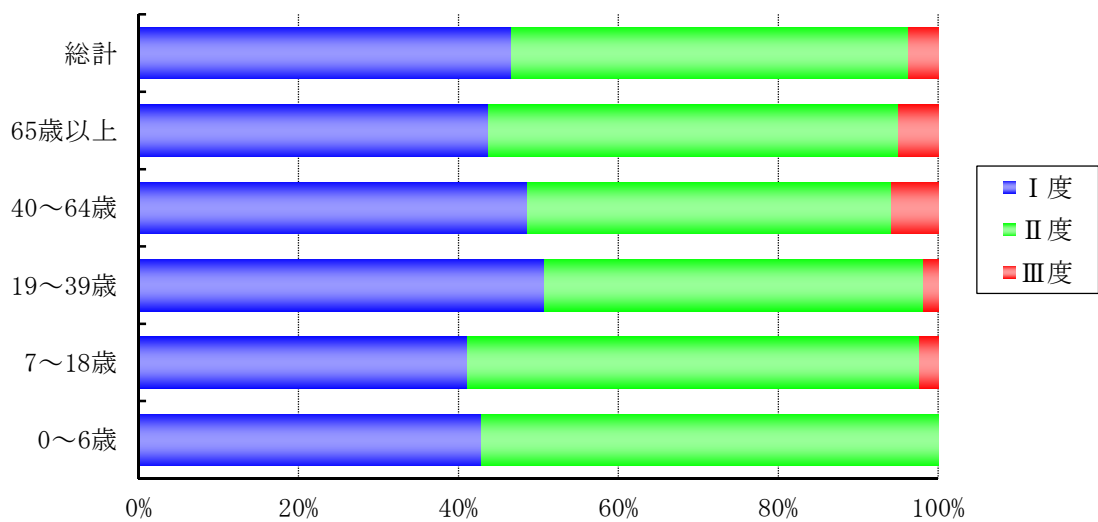


図8 年齢階級別・重症度別患者数（割合）（2）沖縄

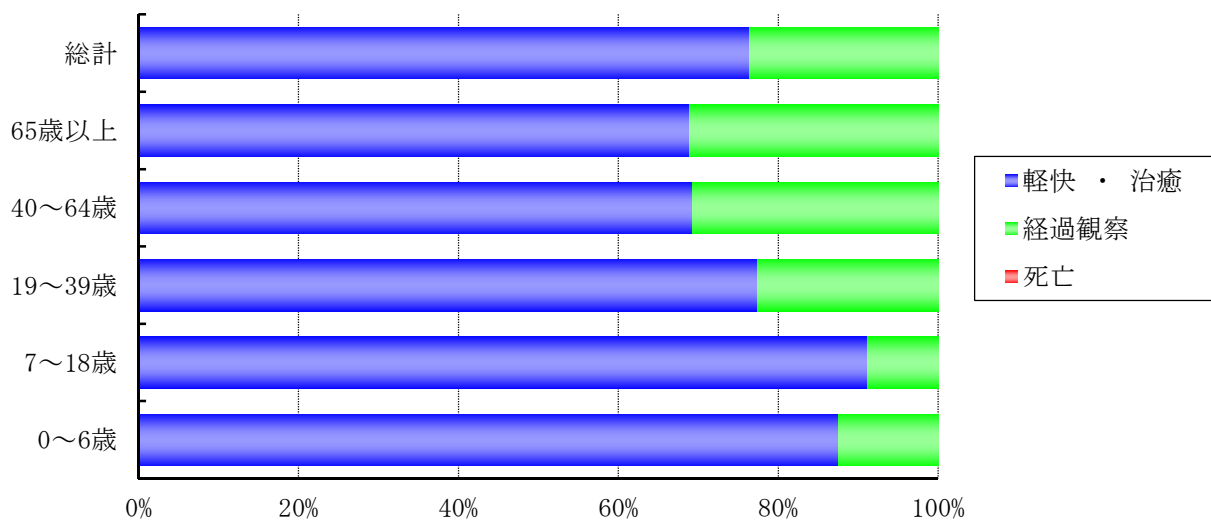


図8 年齢階級別・転帰別患者数（割合）（3）沖縄

表6 地区別・重症度別患者数

| | 軽症 | 中等症 | 重症 | 重篤 | 死亡 | 総計 |
|---------|-------|-------|------|------|------|--------|
| 札幌市 | 93 | 54 | 4 | | 1 | 152 |
| 仙台市 | 208 | 251 | 22 | | 1 | 482 |
| さいたま市 | 494 | 196 | 20 | | | 710 |
| 千葉市 | 277 | 60 | 2 | | | 339 |
| 東京23別区 | 1,846 | 1,325 | 86 | 38 | 3 | 3,298 |
| 東京都下市町村 | 773 | 469 | 36 | 5 | 1 | 1,284 |
| 横浜市 | 569 | 312 | 24 | 8 | | 913 |
| 川崎市 | 264 | 108 | 12 | | | 384 |
| 新潟市 | 127 | 131 | 3 | | | 261 |
| 静岡市 | 146 | 78 | | | | 224 |
| 浜松市 | 225 | 51 | 4 | | | 280 |
| 名古屋市 | 817 | 327 | 18 | 1 | | 1,163 |
| 京都市 | 626 | 171 | 9 | | 1 | 807 |
| 大阪市 | 760 | 382 | 4 | | | 1,146 |
| 堺市・高石市 | 235 | 91 | 4 | | 5 | 335 |
| 神戸市 | 355 | 158 | 4 | 1 | | 518 |
| 広島市 | 220 | 154 | 7 | 2 | | 383 |
| 北九州市 | 123 | 187 | 3 | | | 313 |
| 福岡市 | 171 | 176 | 6 | | | 353 |
| 総計 | 8,329 | 4,681 | 268 | 55 | 12 | 13,345 |
| | 62.4% | 35.1% | 2.0% | 0.4% | 0.1% | 100.0% |

表6 沖縄地区別・重症度別患者数 (2) 沖縄

| | I度 | II度 | III度 | 総計 |
|--------|-------|-------|------|------|
| 北部保健所 | 16 | 42 | 6 | 65 |
| 中部保健所 | 163 | 115 | 4 | 296 |
| 那覇市保健所 | 82 | 82 | 5 | 172 |
| 南部保健所 | 80 | 105 | 13 | 199 |
| 宮古保健所 | 6 | 11 | | 17 |
| 八重山保健所 | 8 | 22 | 1 | 31 |
| 総計 | 355 | 377 | 29 | 780 |
| | 45.5% | 48.3% | 3.7% | 100% |

(不明19名を含む)

表6 沖縄地区別・転帰別患者数 (3) 沖縄

| | 軽快・ 治癒 | 経過観察 | 死亡 | 総計 |
|----------|-----------|-------|------|------|
| 北部福祉保健所 | 50 | 15 | | 65 |
| 中部福祉保健所 | 231 | 61 | | 296 |
| 那覇市保健所 | 119 | 52 | | 172 |
| 南部福祉保健所 | 151 | 44 | | 199 |
| 宮古福祉保健所 | 15 | 2 | | 17 |
| 八重山福祉保健所 | 22 | 8 | | 31 |
| 総計 | 588 | 182 | 0 | 780 |
| | 75.4% | 23.3% | 0.0% | 100% |

(不明10名を含む)

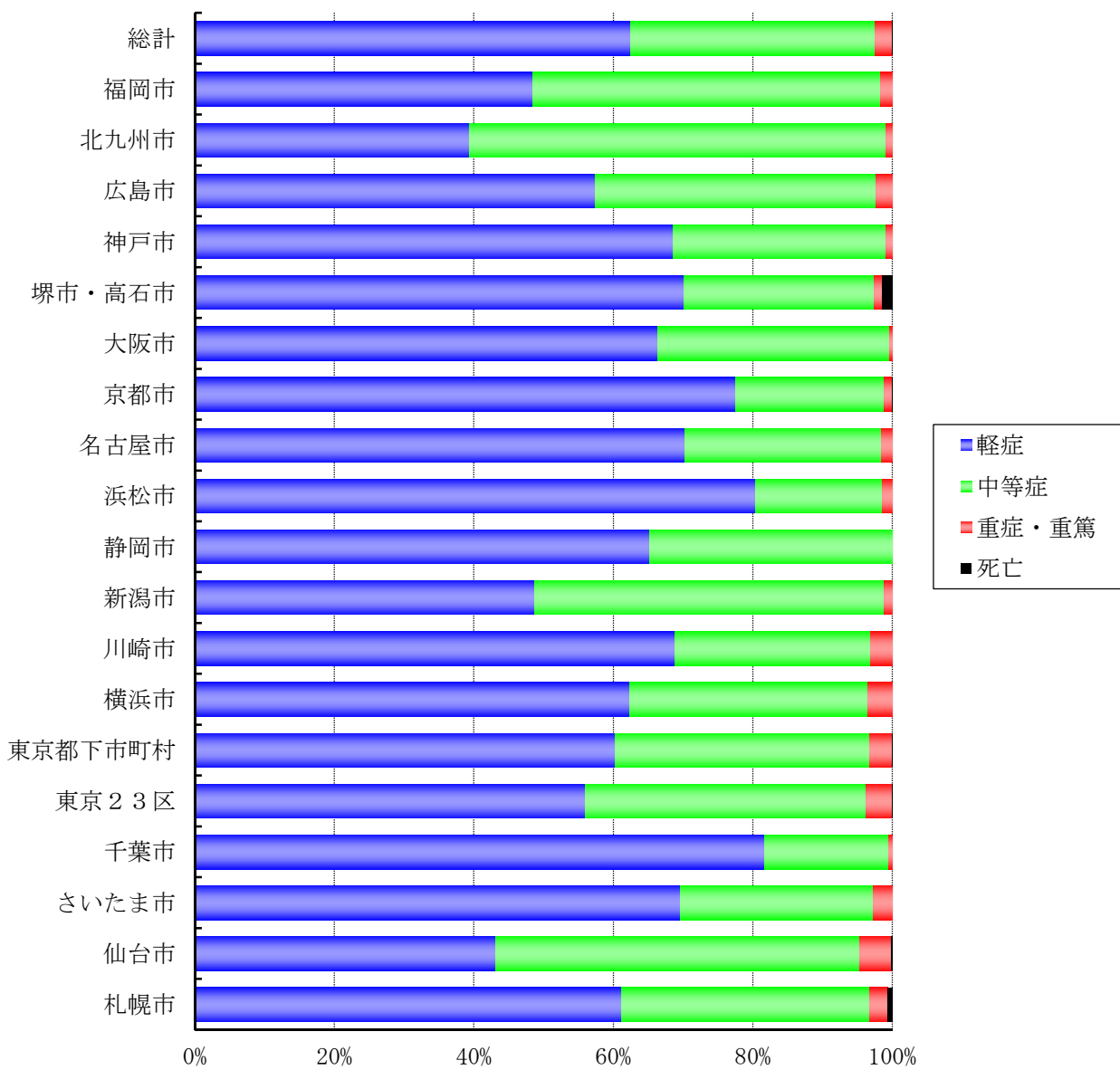


図9 地区別・重症度別患者数 (割合)

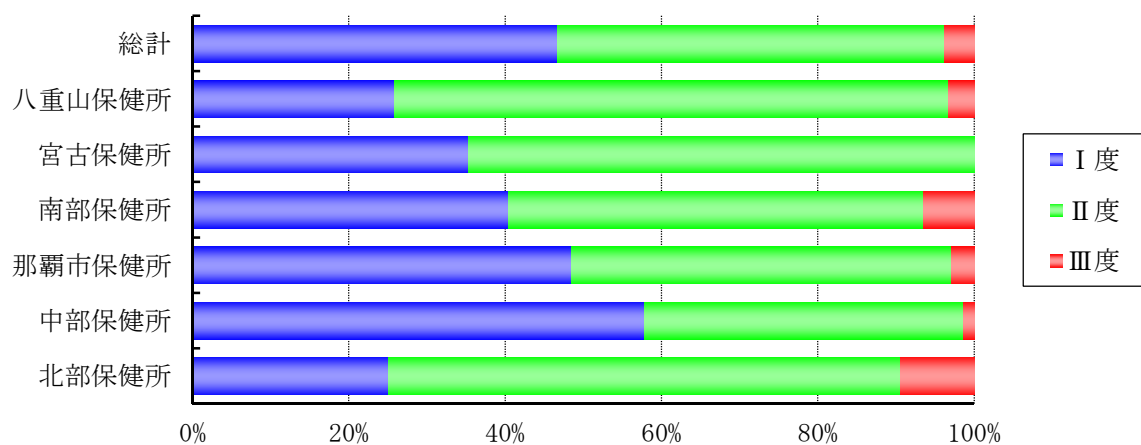


図9 地区別・重症度別患者数（割合）（2）沖縄

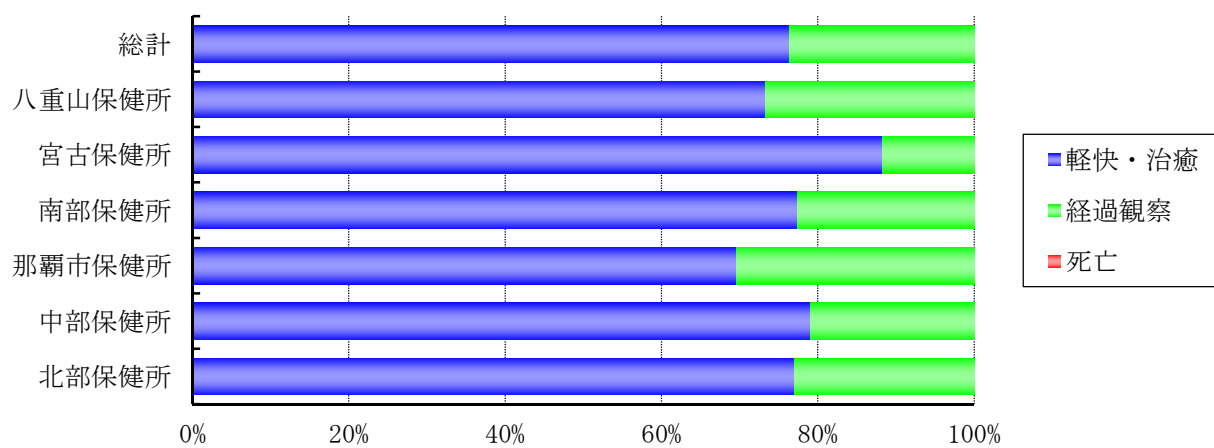


図9 地区別・転帰別患者数（割合）（3）沖縄

表7 地域別・発生場所別患者数

| | 住宅(含・ 老人施設) | 作業中 | 運動中 | 公衆 出入場所 | 学校 | 道路・ 駐車場 | その他 ・不明 | 総計 |
|---------|----------------|-------|-------|------------|------|------------|------------|--------|
| 札幌市 | 83 | 13 | 6 | 19 | 6 | 11 | 14 | 152 |
| 仙台市 | 215 | 36 | 70 | 85 | 8 | 50 | 18 | 482 |
| さいたま | 279 | 95 | 75 | 120 | 8 | 133 | | 710 |
| 千葉市 | 99 | 14 | 28 | 99 | 11 | 54 | 34 | 339 |
| 東京23区 | 1,422 | 192 | 186 | 617 | 108 | 679 | 94 | 3,298 |
| 東京都下市町村 | 552 | 86 | 102 | 193 | 69 | 244 | 38 | 1,284 |
| 横浜市 | 289 | 236 | 129 | 117 | 12 | 126 | 4 | 913 |
| 川崎市 | 124 | 100 | 59 | 39 | | 54 | 8 | 384 |
| 新潟市 | 107 | 45 | 32 | 37 | | 31 | 9 | 261 |
| 静岡市 | 89 | | 32 | 44 | 1 | 30 | 28 | 224 |
| 浜松市 | 90 | 32 | 28 | 48 | 10 | 45 | 27 | 280 |
| 名古屋市 | 548 | 82 | 45 | 194 | 48 | 216 | 30 | 1,163 |
| 京都市 | 339 | 46 | 54 | 165 | 9 | 172 | 22 | 807 |
| 大阪市 | 474 | 60 | 59 | 204 | 44 | 245 | 60 | 1,146 |
| 堺市・高石市 | 134 | 35 | 38 | 59 | 2 | 56 | 11 | 335 |
| 神戸市 | 246 | 34 | 46 | 56 | 22 | 93 | 21 | 518 |
| 広島市 | 143 | 33 | 54 | 75 | | 61 | 17 | 383 |
| 北九州市 | 118 | 35 | 50 | 28 | 2 | 46 | 34 | 313 |
| 福岡市 | 142 | 30 | 27 | 56 | 25 | 52 | 21 | 353 |
| 沖縄県 | 42 | 469 | 194 | | | 18 | 57 | 780 |
| 総計 | 5,535 | 1,673 | 1,314 | 2,255 | 385 | 2,416 | 547 | 14,125 |
| | 39.2% | 11.8% | 9.3% | 16.0% | 2.7% | 17.1% | 3.9% | 100.0% |

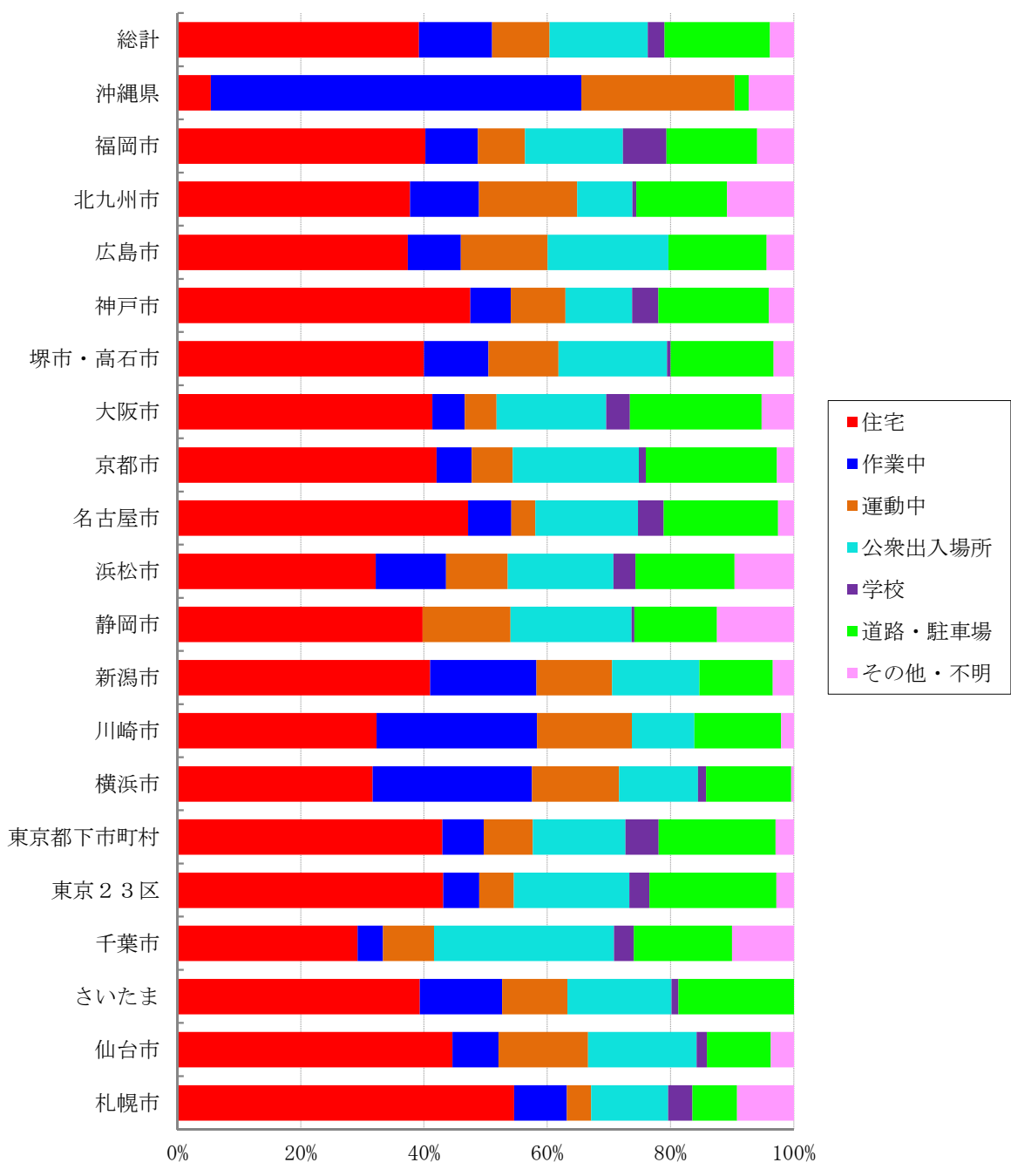


図10 地域別・発生場所別患者数割合

表8 年齢階級別・発生場所別患者数

| | | 0-6歳 | 7-18歳 | 19-39歳 | 40-64歳 | 65歳以上 | 総計 |
|----|------------|------|-------|--------|--------|-------|-------|
| 男性 | 住宅（含・老人施設） | 17 | 123 | 308 | 588 | 1,876 | 2,913 |
| | 作業中 | | 28 | 552 | 647 | 244 | 1,471 |
| | 運動中 | 1 | 509 | 179 | 111 | 66 | 866 |
| | 公衆出入場所 | 16 | 166 | 317 | 399 | 451 | 1,349 |
| | 学校 | 4 | 151 | 36 | 20 | 8 | 219 |
| | 道路・駐車場 | 5 | 71 | 198 | 425 | 983 | 1,682 |
| | その他・不明 | 10 | 21 | 109 | 149 | 97 | 386 |
| | 計 | 53 | 1,069 | 1,699 | 2,339 | 3,725 | 8,886 |
| 女性 | 住宅（含・老人施設） | 13 | 64 | 203 | 321 | 2,020 | 2,622 |
| | 作業中 | | 4 | 61 | 81 | 56 | 202 |
| | 運動中 | 1 | 306 | 73 | 47 | 21 | 448 |
| | 公衆出入場所 | 17 | 150 | 262 | 174 | 303 | 906 |
| | 学校 | 4 | 131 | 20 | 2 | 9 | 166 |
| | 道路・駐車場 | 2 | 43 | 77 | 109 | 503 | 734 |
| | その他・不明 | 8 | 18 | 58 | 42 | 35 | 161 |
| | 計 | 45 | 716 | 754 | 776 | 2,947 | 5,239 |

（年齢不明2名を含む）

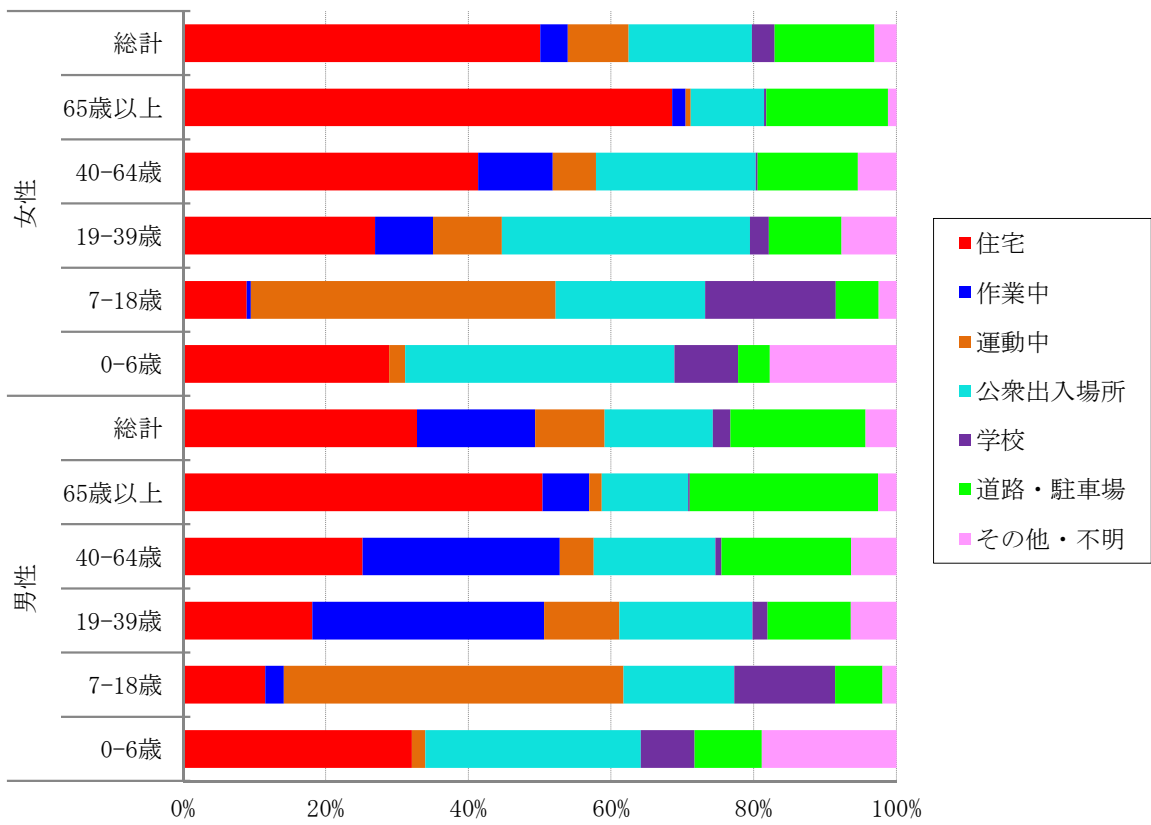


図 1 1 年齢階級別・発生場所別患者数割合

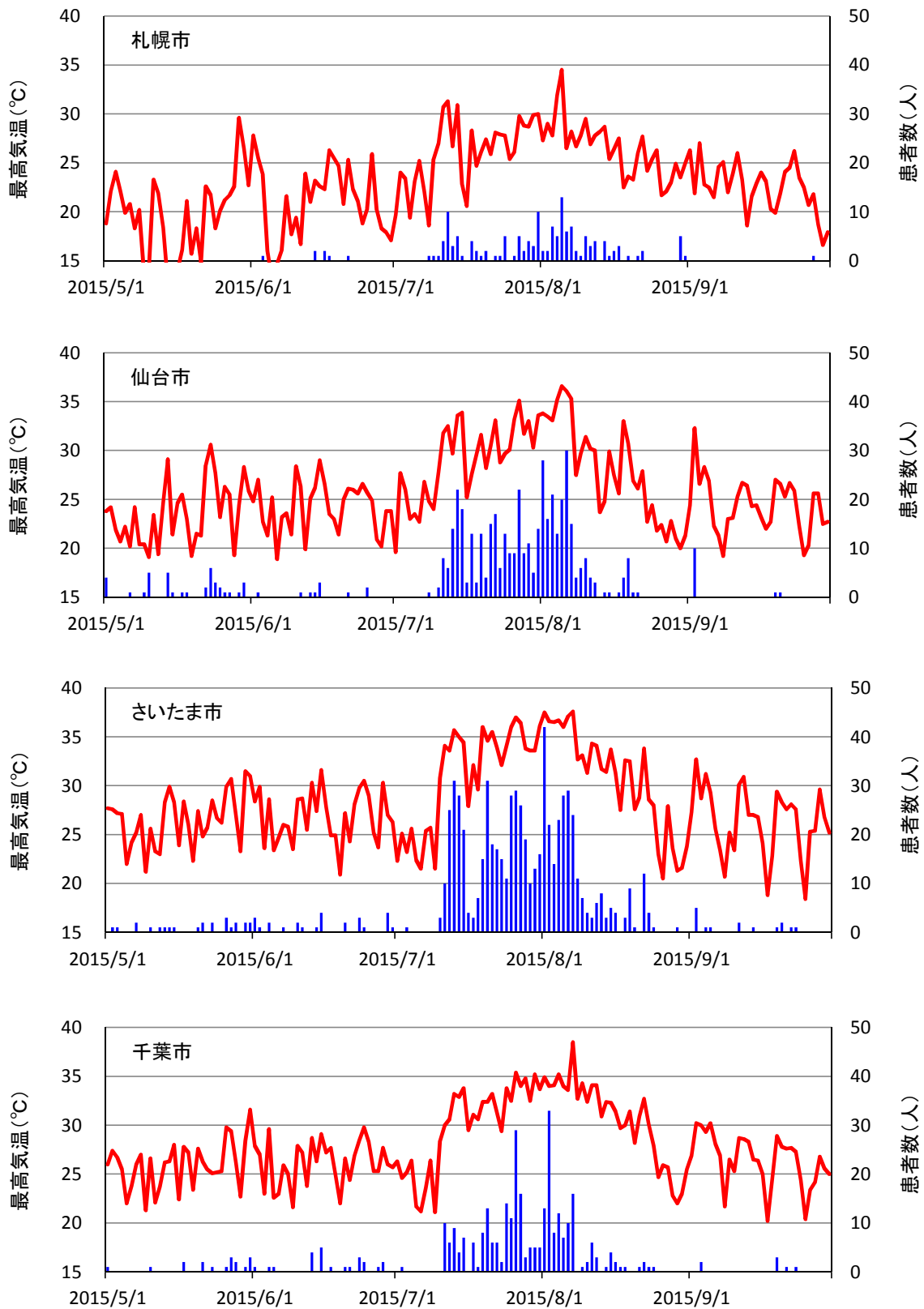


図 1 2 日別熱中症患者発生状況 (その 1)

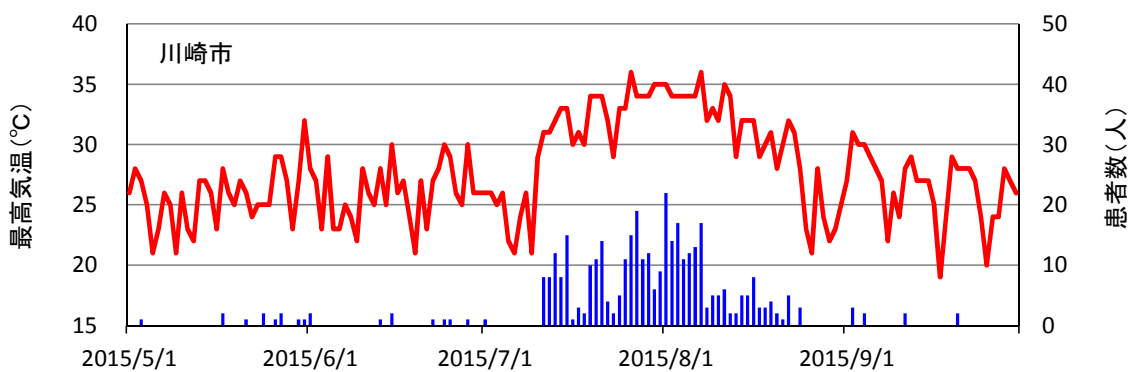
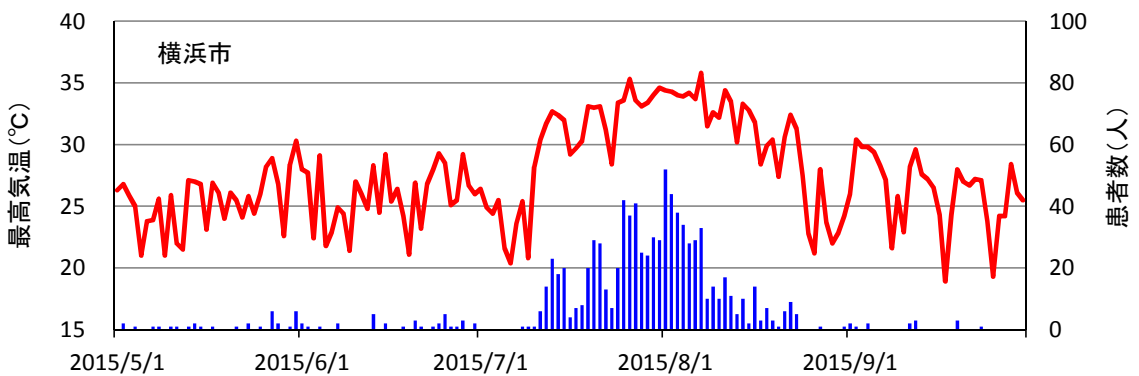
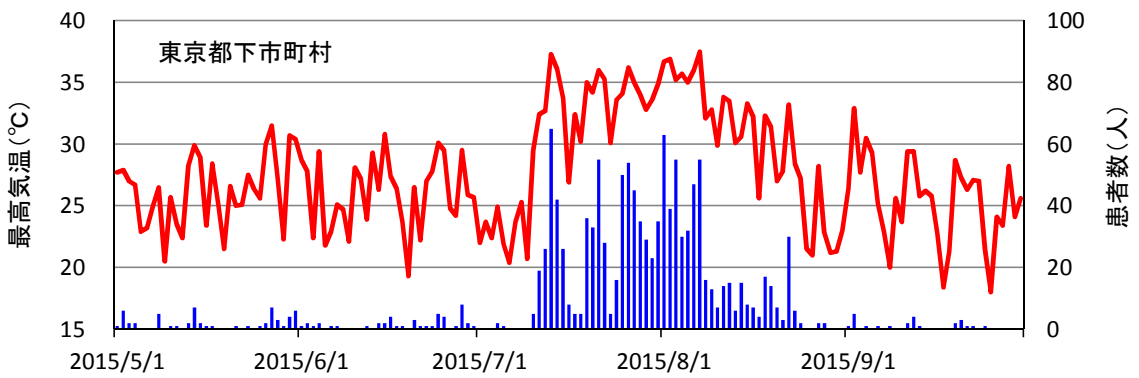
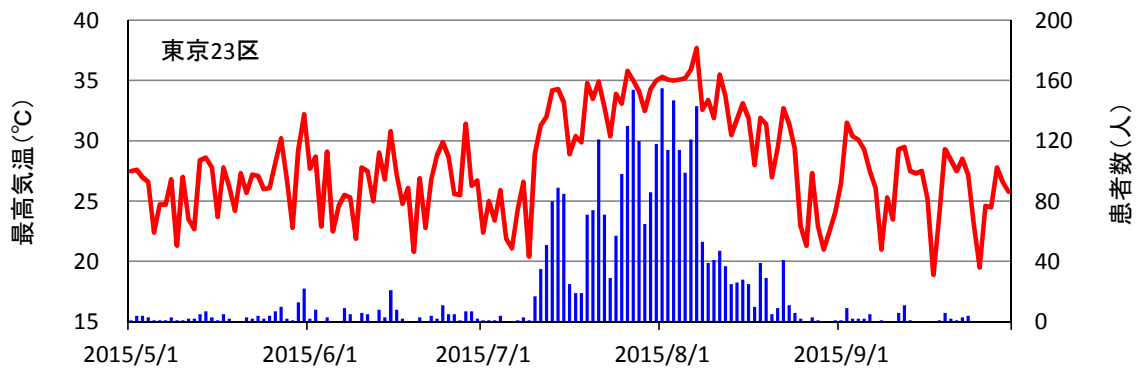


図 1 2 日別熱中症患者発生状況 (その 2)

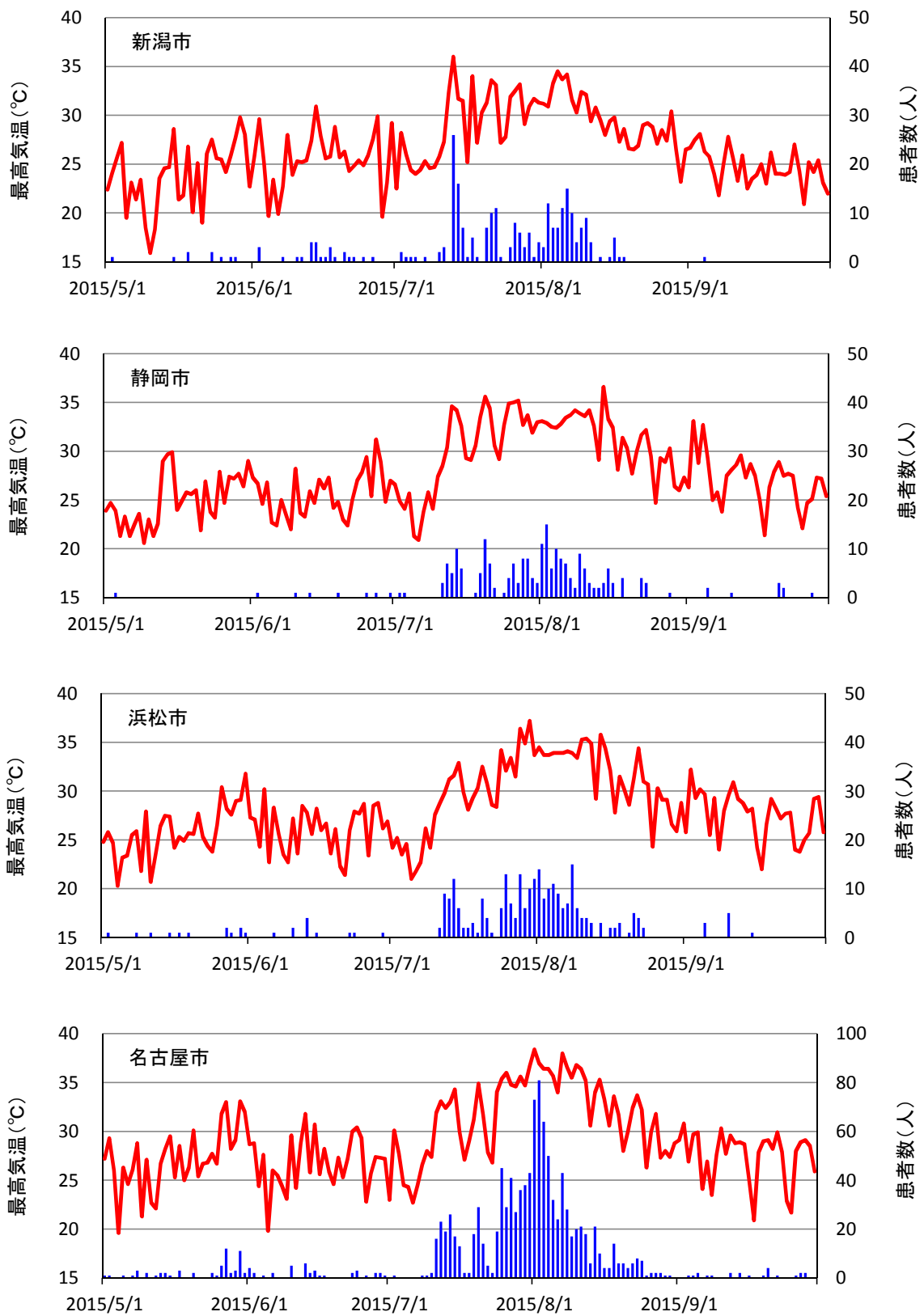


図 1 2 日別熱中症患者発生状況 (その 3)

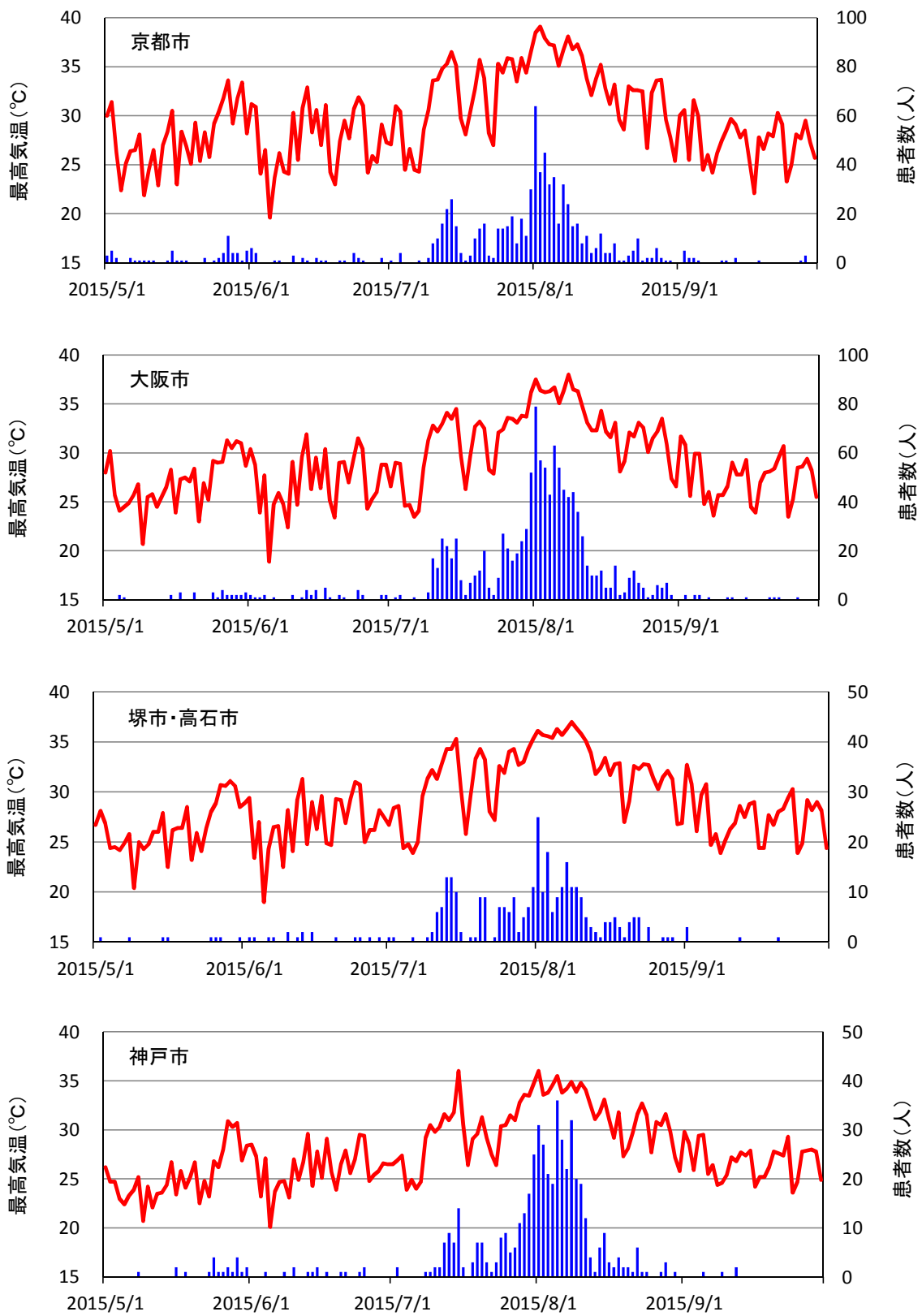


図 1 2 日別熱中症患者発生状況 (その 4)

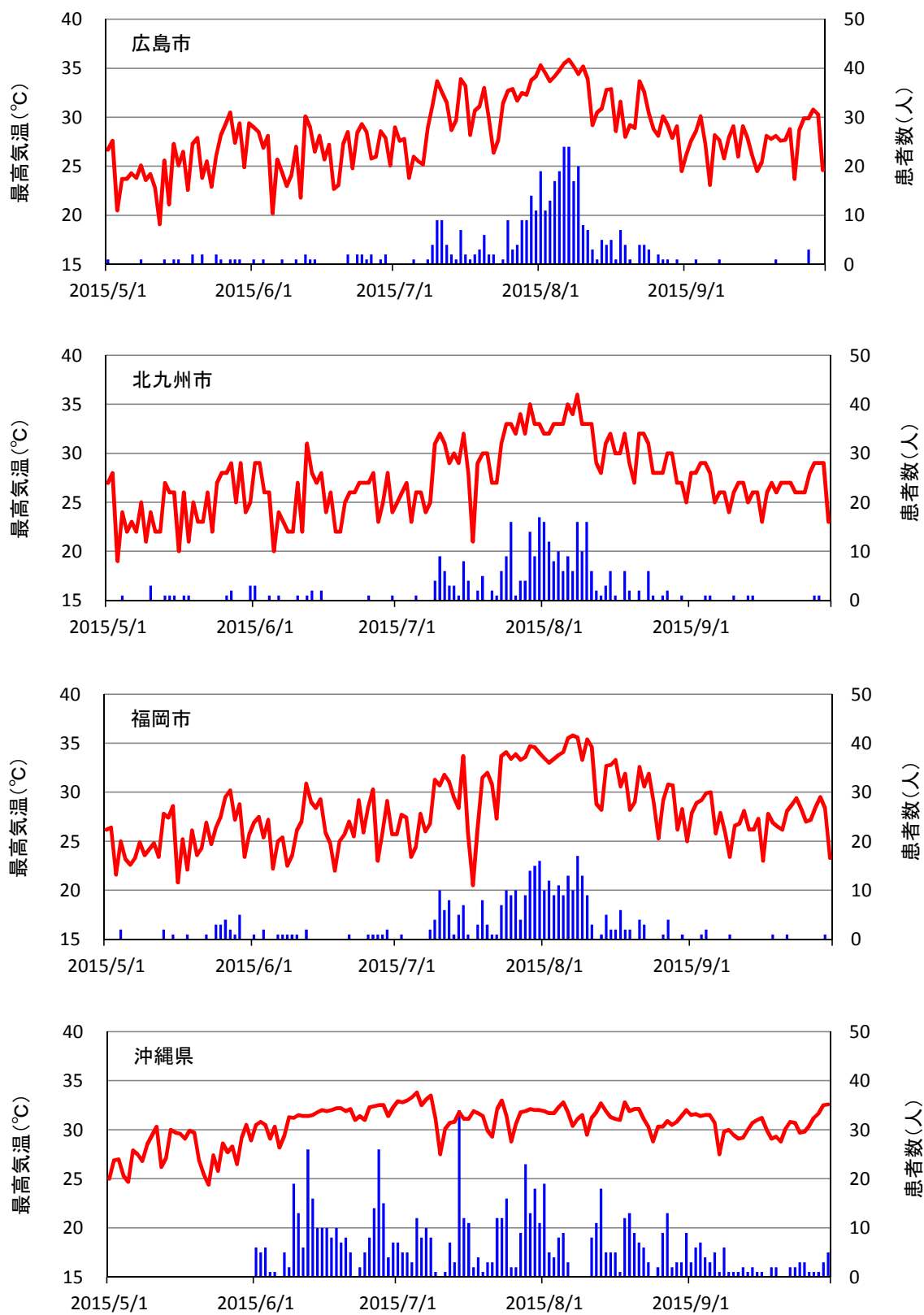


図 1 2 日別熱中症患者発生状況 (その 5)

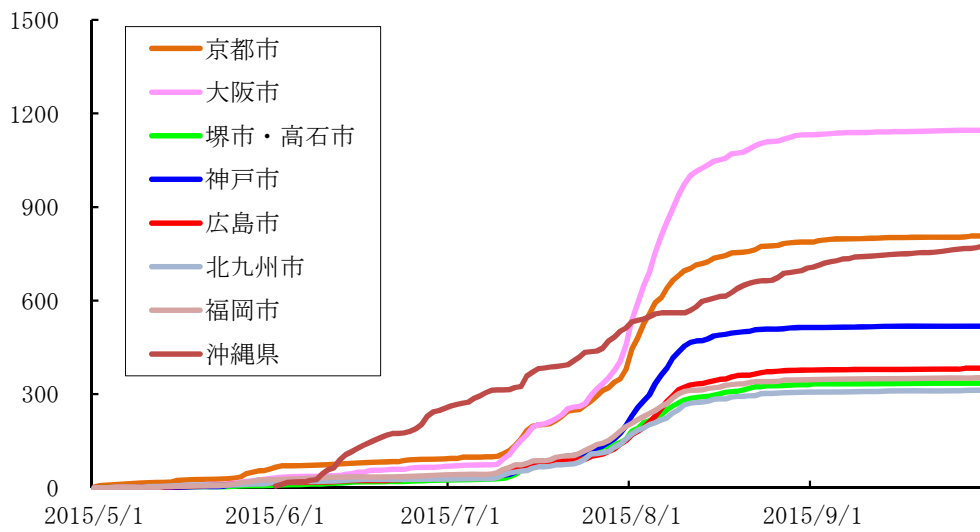
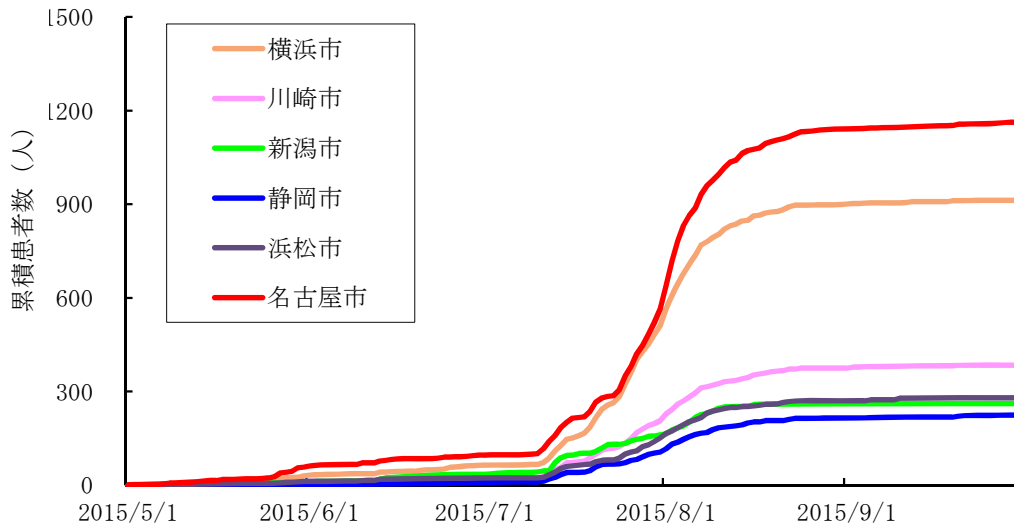
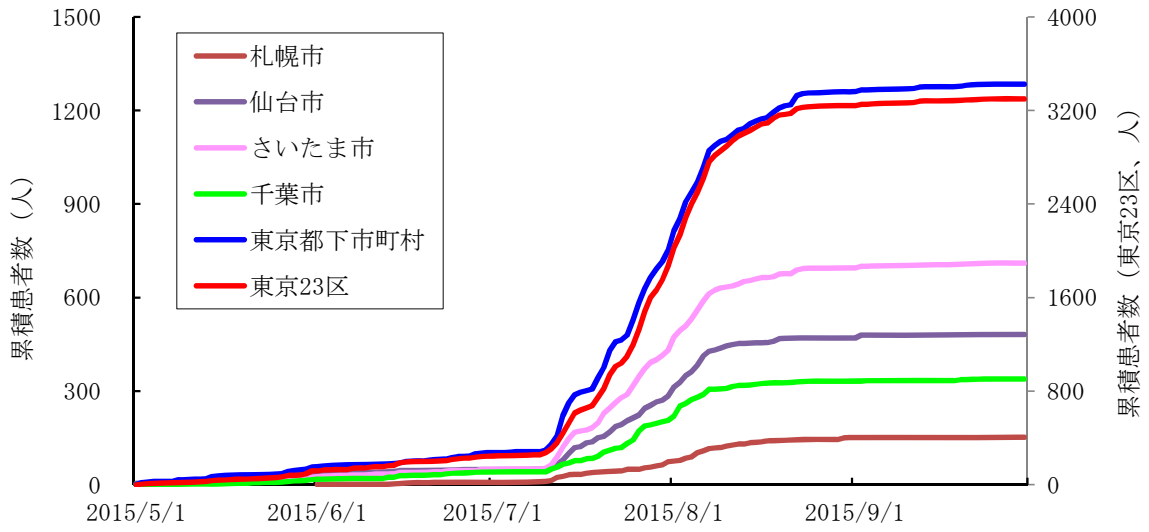


図1 3 地域別・累積患者数 (人)

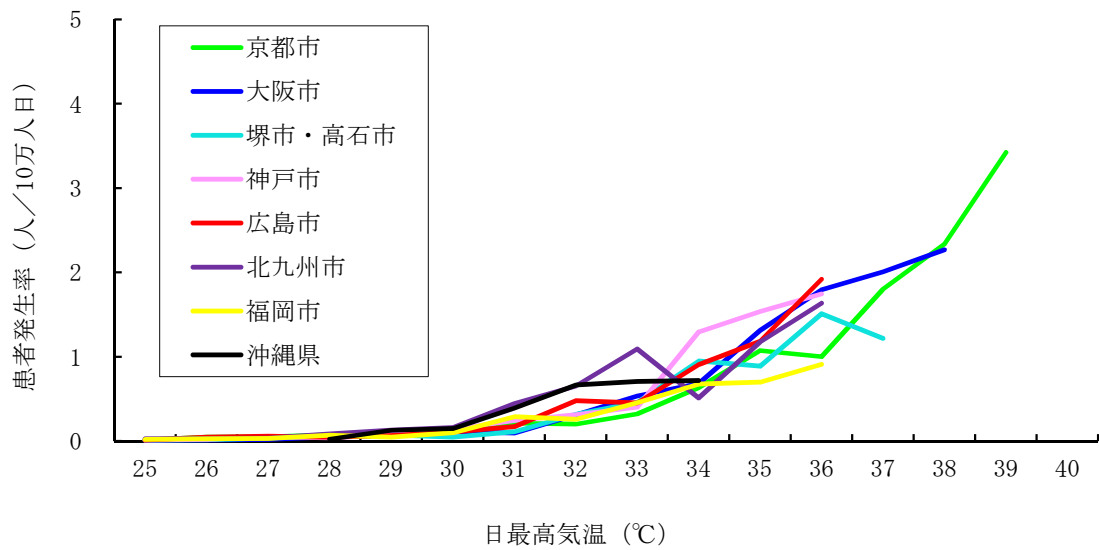
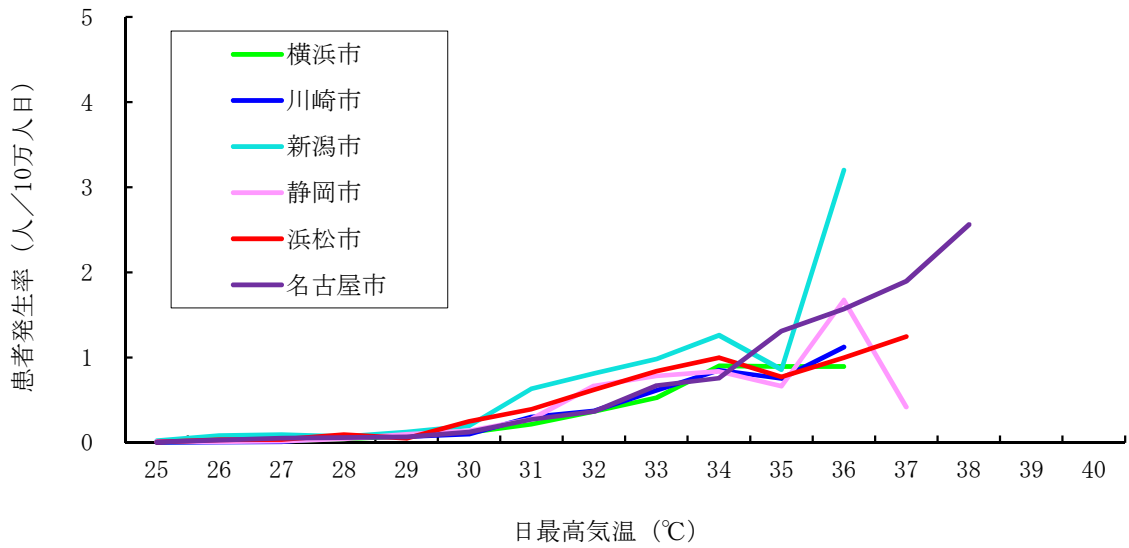
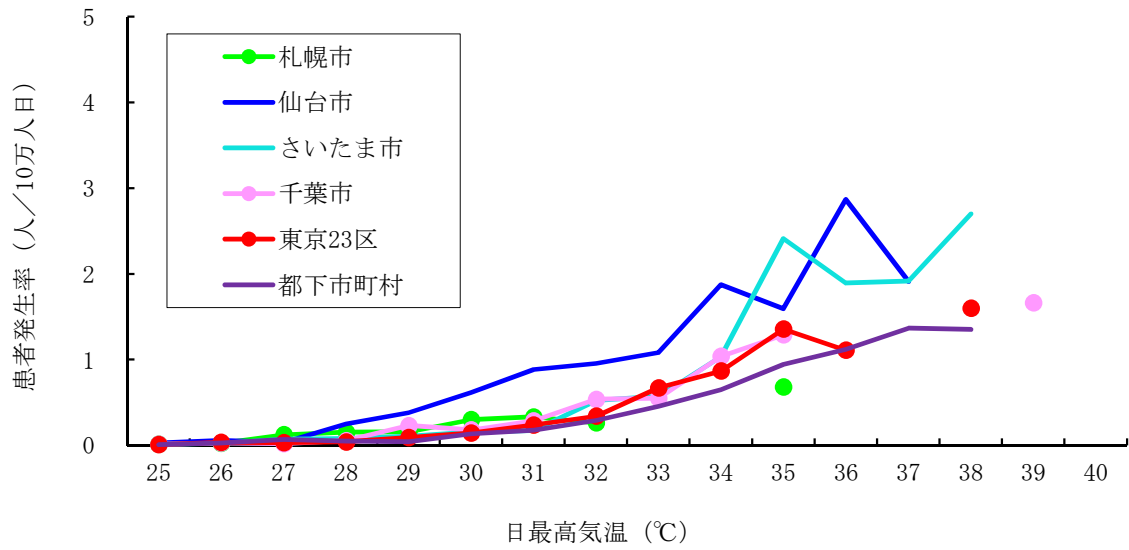


図 1 4 地域別・日最高気温別患者発生率 (人口10万人・1日当たり)